

COMMITTENTE



Arexpo S.p.A.
Sede legale ed uffici:
Via Cristina Belgioioso 171 - 20157
codice fiscale/partita IVA: 07468440966
www.arexpo.it

LEGALE RAPPRESENTANTE:
Dott. Marco Carabelli

[Handwritten signature of Dott. Marco Carabelli]

PROGETTISTA:
Arch. Daniela De Pascalis



IN COLLABORAZIONE CON



LendLease S.r.l.
sede legale ed uffici: Moscovia, 3
Via della Moscovia 3, 20121 Milano
www.lendlease.it
C.F. 07468440966

[Handwritten signature]

IN COLLABORAZIONE CON



LAND Italia S.r.l.
Via Varese 16, 20121, Milano
www.landsrl.com



Systematica S.r.l.
Via Lovanio 8, 20121 Milano
www.systematica.net

Comune di Milano
A. PIANIFICAZIONE
Arexpo S.p.A.
PG 0036380 / 2020
Del 20/01/2020 13:32:14
A: A. PIANIFICAZIONE
TEMATICA E

ALLEGATO



Carlo Ratti Associati S.r.l.
C.so Quintino Sella 26, 10131 Torino
www.carloratti.com

PROGRAMMA INTEGRATO DI INTERVENTO - PROPOSTA DEFINITIVA

MIND - PROGETTO DI RIGENERAZIONE PER UNO SVILUPPO URBANO SOSTENIBILE

ALLEGATO ALLA PROPOSTA DI DELIBERAZIONE IN ATTI: 22/2020
IL CONTENUTO TECNICO E GRAFICO DEL PRESENTE ALLEGATO
E' CONFORME A QUELLO DELL'ALLEGATO UNITO ALLA DELIBERA
DI ADOZIONE N. 16.5A DEL 21/10/2019
SI ATTESTA CHE IL PRESENTE DOCUMENTO E' COMPOSTO
DI N. 28 PAGINE
MILANO, 21/01/2020

COMUNE DI MILANO
DIREZIONE URBANISTICA
Area Pianificazione Tematica e
Valorizzazione Aree

TITOLO ELABORATO: SINTESI DEL PROGRAMMA INTEGRATO DI INTERVENTO

NUMERO ELABORATO: DOC 0.0A REV 01

DIMENSIONI: 420 x 297 mm

DATA: settembre 2019

X Il Direttore di Area
Arch. Giancarlo Tancredi

IL DIRETTORE
Arch. Simona Collarini



Elaborato di sintesi

PRINCIPI E FINALITÀ

ATTORI
VISION
ACCESSIBILITÀ
CONNESSIONI

PROGETTO

LEGACY
ECOSISTEMA DELL'INNOVAZIONE
ANCORE
PARCO TEMATICO / SPAZI APERTI
COMMON GROUND
URBANIZZAZIONI

PROGRAMMA INTEGRATO D'INTERVENTO

PARAMETRI URBANISTICI
SCHEMA PLANIVOLUMETRICO
SCENARIO PLANIVOLUMETRICO
ATTUAZIONE
PHASING

PREFIGURAZIONI

Principi e finalità

Attori

Arexpo S.p.a., a seguito di una procedura di gara pubblica, ha selezionato un Partner internazionale di esperienza, reputazione, competenze e visione necessarie per affiancare Arexpo S.p.a. nell'ideazione, nello sviluppo e nella gestione del Sito in un arco temporale molto estesa - 99 anni -, in tal modo alienando interessi e obiettivi del Pubblico e del privato al successo del progetto nel tempo.

Secondo la Legge Regionale 24 luglio 2018, n. 10, la società **Arexpo S.p.A.** può svolgere attività di stazione appaltante con riferimento alle procedure di affidamento relative alla realizzazione di interventi sulle aree dove si è svolta l'Esposizione Universale Expo Milano 2015, nonché di interventi esterni alle suddette aree ricompresi nel territorio della Città metropolitana di Milano.

Arexpo s.p.a. ha il compito di sviluppare l'intero sito di Expo 2015 in un distretto dell'innovazione, della scienza e della tecnologia di eccellenza globale.



39,28%



21,05%



21,05%



16,80%



1,21%



0,61%

Arexpo è la società proprietaria di gran parte del Sito con più di un milione di mq. La missione della società è quella di trasformare l'area in un Parco della Scienza, del Sapere e dell'Innovazione di livello internazionale, valorizzando l'eredità pubblica di Expo 2015, sviluppando nel contempo un quartiere innovativo e vibrante.



Arexpo s.p.a. ha selezionato Lendlease tramite gara pubblica per lo sviluppo del Sito



Lendlease è gruppo leader nel settore delle infrastrutture e del real estate che opera in quattro continenti: Australia, Asia, America ed Europa. La vision di Lendlease è quella di creare i posti migliori, luoghi che ispirano e arricchiscono la vita delle persone in tutto il mondo.

CARLO
RATTI
ASSOCIATI®

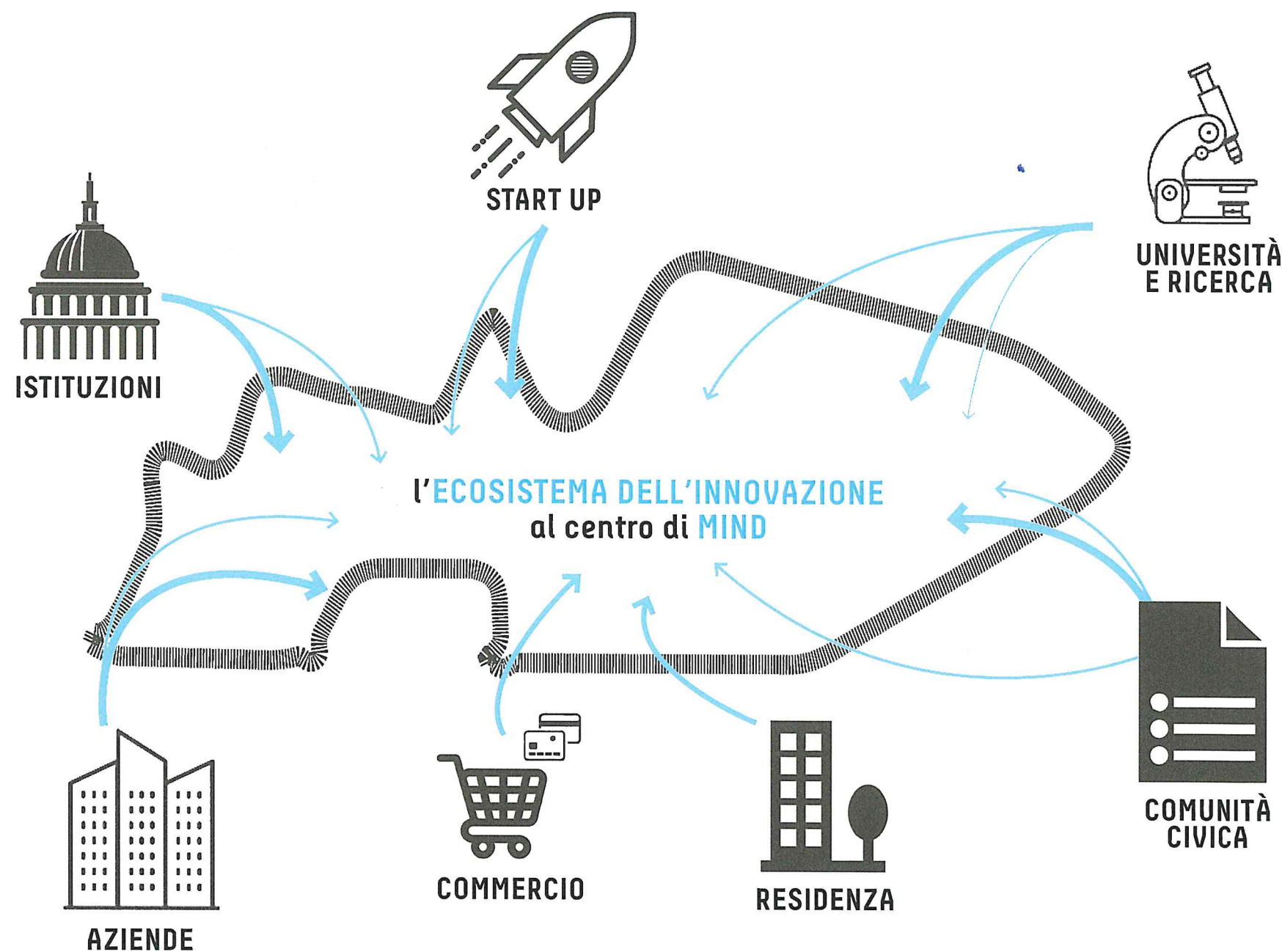
LAND

□ Systematica

Vision

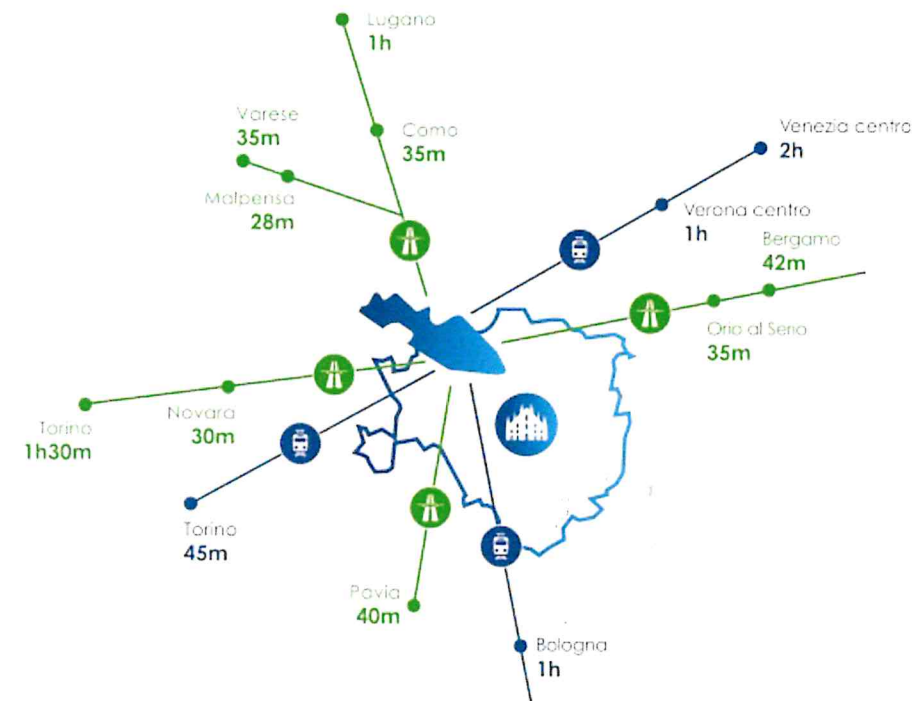
La visione per MIND è capitalizzare il successo di EXPO 2015 e posizionare Milano nella mappa delle principali città mondiali dell'innovazione, facendo leva sulle eccellenze locali nelle scienze della vita. MIND si propone di aumentare la qualità della vita e promuovere lo sviluppo economico sostenibile del Paese attraverso una piattaforma infrastrutturale che renda possibile l'innovazione scientifica, economica e sociale. Attraverso la realizzazione di un quartiere multifunzionale MIND creerà una comunità sana, inclusiva e vivace, un luogo dove le tecnologie digitali aumentino le connessioni, lo scambio di competenze e la qualità della vita delle persone. MIND sarà un ecosistema dell'innovazione, un catalizzatore per la crescita sociale ed economica: un nuovo quartiere per Milano, sostenibile, aperto e sicuro, capace di attrarre talenti da tutto il mondo.

Un ecosistema dell'innovazione, catalizzatore per la crescita sociale ed economica.
Un nuovo quartiere di Milano, sostenibile, aperto e sicuro
in grado di attrarre talenti da tutto il mondo.



Accessibilità

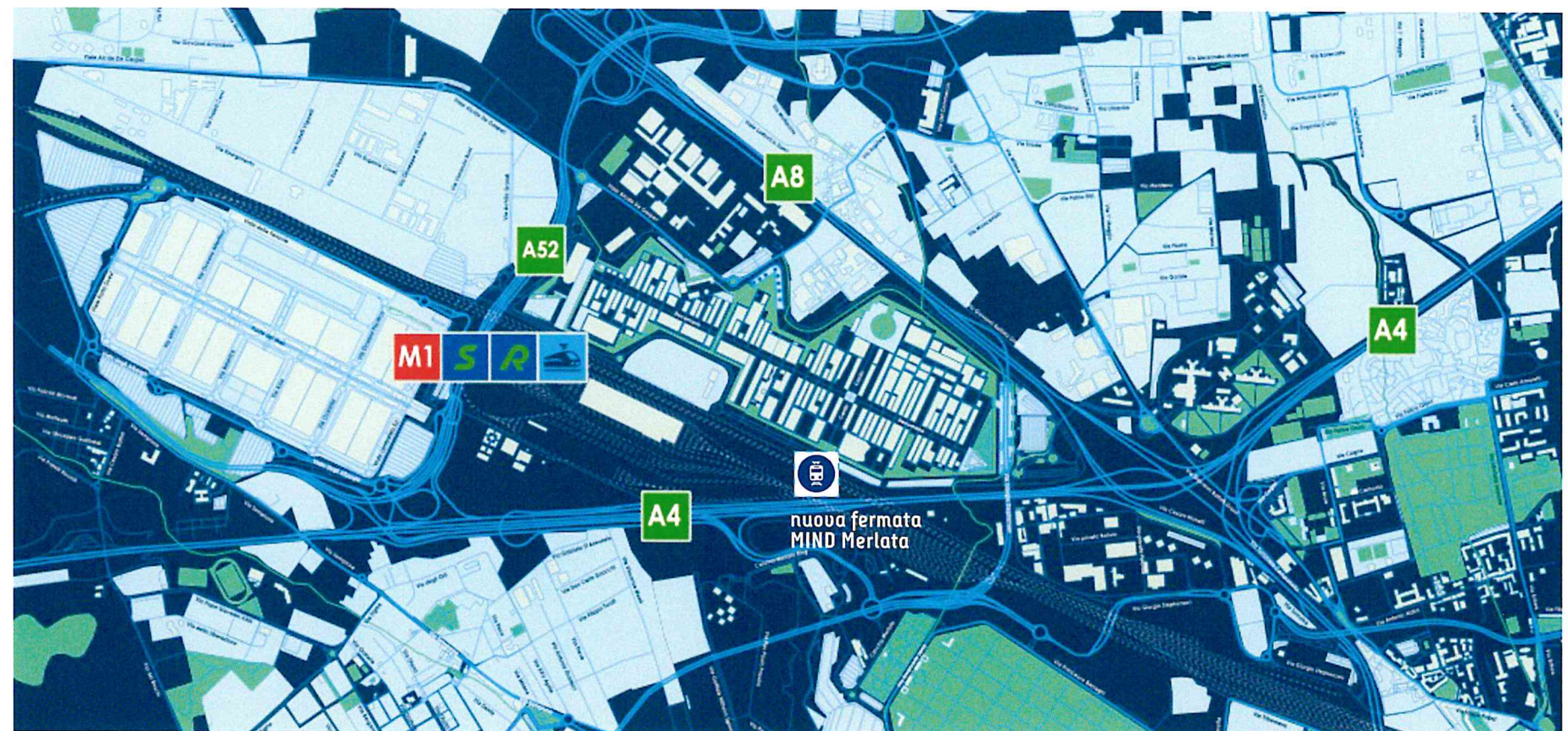
Il sito Arexpo che ospiterà MIND rappresenta una polarità con un altissimo potenziale, consegnatole dalla sua posizione strategica a livello europeo e regionale. Il sito è infatti connesso ai principali nodi infrastrutturali ed è facilmente raggiungibile dal centro città, dalle altre città del sistema regionale e dagli aeroporti. Il quadrante nord-ovest di Milano rappresenta tradizionalmente la direttrice di crescita delle grandi polarità della città ed è oggi segnato da molte diverse aree in corso di sviluppo: MIND sarà il protagonista di questo nuovo sistema.



Il sito è connesso ai principali nodi infrastrutturali ed è facilmente raggiungibile dal centro città

ACCESSIBILITÀ: LA CENTRALITÀ DEL SITO

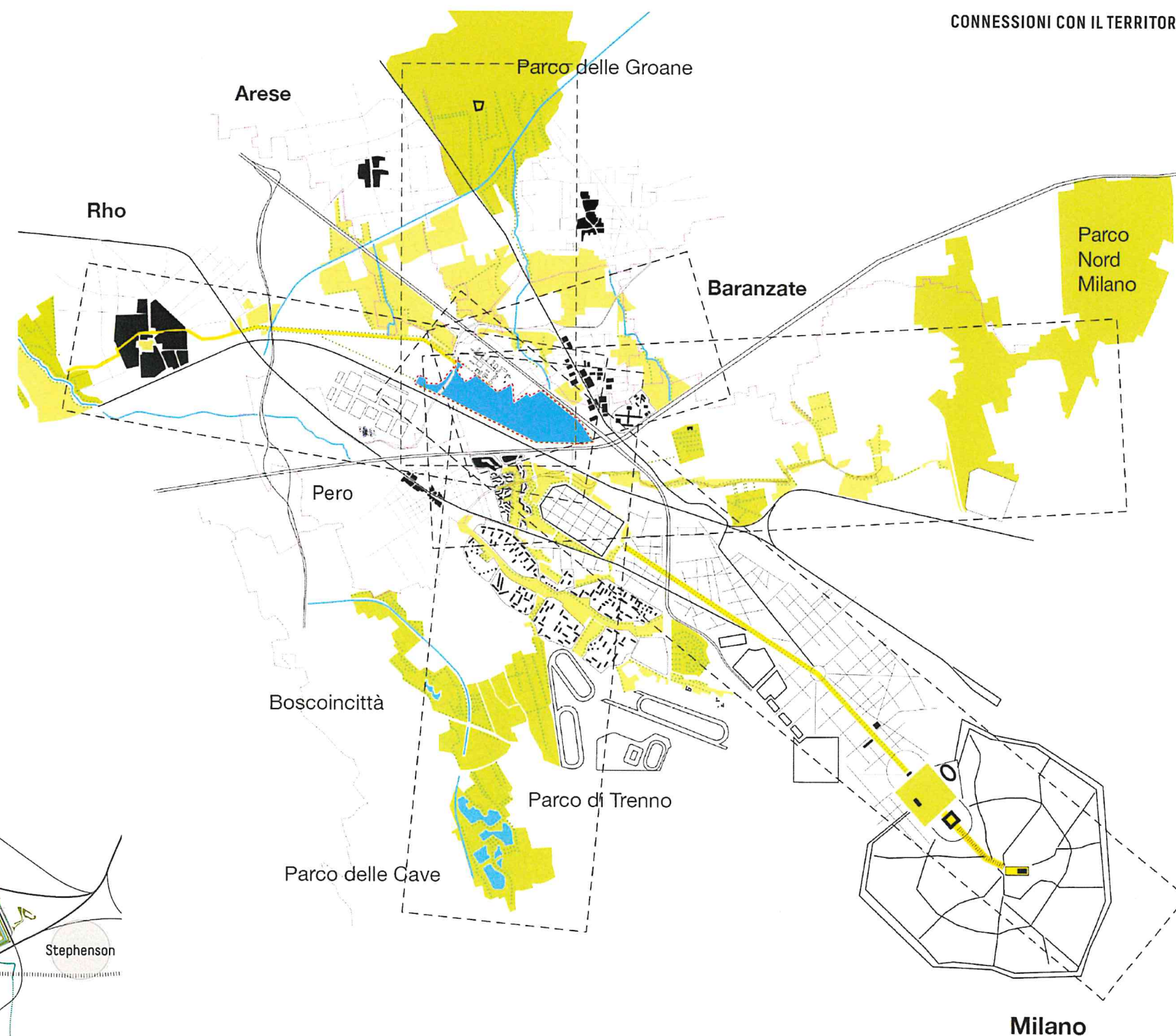
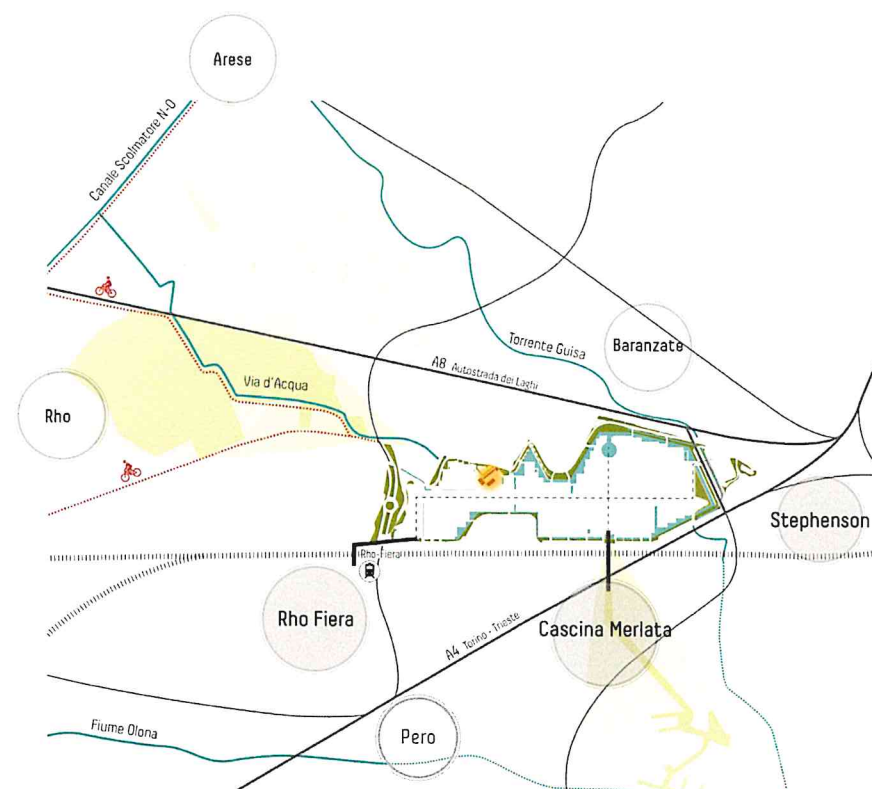
- ALTA VELOCITÀ**
45' collegamento diretto per TORINO
- AREOPORTI**
30' per gli aeroporti
- metro M1**
20' per il centro cittadino



Connessioni

Le opportunità intrinseche del luogo - tra cui la sua posizione strategica, la connessione veloce con le maggiori città italiane, le dimensioni e l'imponente eredità di luoghi e valori di Expo 2015 - consentono di attuare un **progetto di riqualificazione in grado di trasformare questo luogo in un punto di riferimento su scala regionale, nazionale ed europea per la ricerca e l'innovazione.**

Il progetto di riqualificazione dell'area MIND vuole quindi rappresentare, a partire dalle connessioni fisiche sopra enunciate, un modello di sviluppo sinergico con il contesto territoriale circostante nel quale si colloca, rappresentando un'occasione di ricucitura sia funzionale che infrastrutturale nell'ambito del più ampio sistema di crescita socio-economica dei territori all'intorno.



principi e finalità

Nuova rete di connettività ecologica in continuità con la pianificazione delle aree di trasformazione urbana previste negli strumenti urbanistici.

Progetto

Legacy

In linea con quanto previsto dall'Accordo di Programma – che privilegia soluzioni progettuali orientate al mantenimento, al recupero, al riutilizzo e alla valorizzazione dei manufatti, delle strutture e degli impianti realizzati per l'Esposizione Universale – MIND valorizza la **legacy** di EXPO 2015, sia nei suoi aspetti materiali che in quelli immateriali. Saranno conservati e riattivati alcuni elementi fondamentali del progetto di Expo, tra cui il Cardo e il Decumano, la Collina Mediterranea, la Lake Arena e l'Albero della Vita, l'Open Air Theater, il Children park e Palazzo Italia che ospiterà Human Technopole. Più in generale, il concetto stesso di Milano Innovation District e di Parco della Scienza e dell'Innovazione rappresentano la continuità e la valorizzazione dell'eredità dell'Esposizione Universale.

CHILDREN PARK



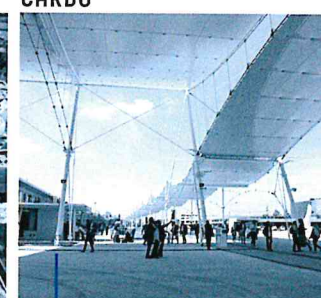
PALAZZO ITALIA



LAKE ARENA



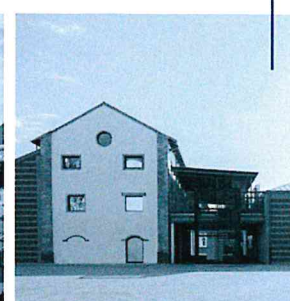
CARDO



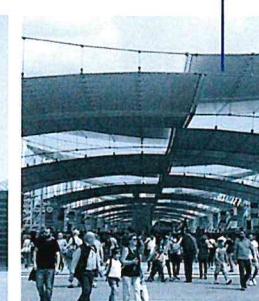
COLLINA MEDITERRANEA



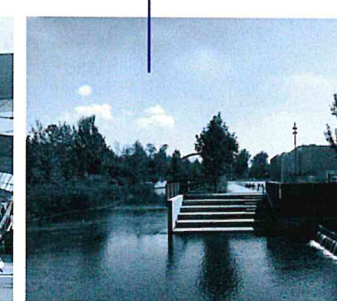
PIAZZA INCLINATA



CASCINA TRIULZA



DECUMANO



CANALE



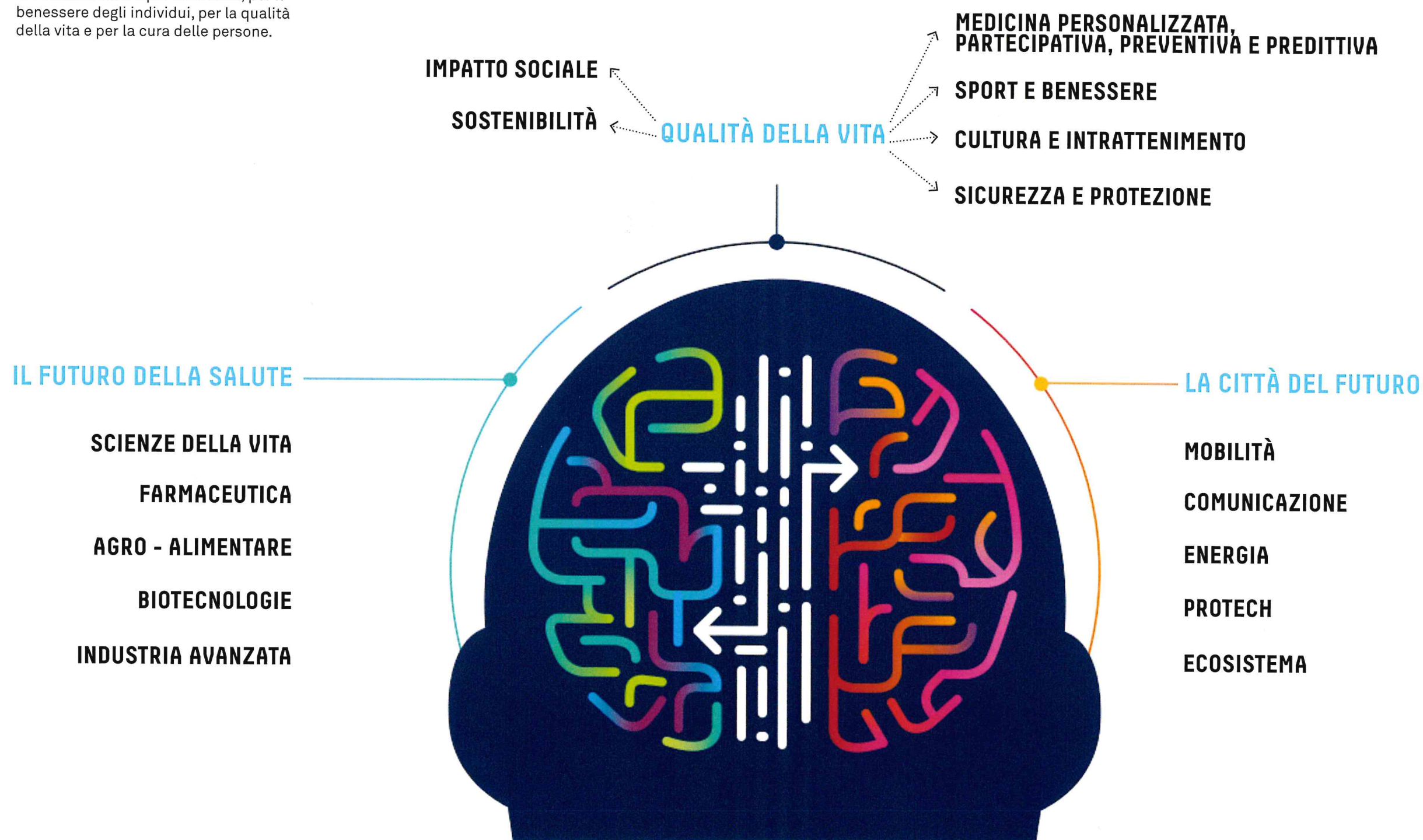
OPEN AIR THEATER



LOOP

Ecosistema dell'innovazione - le specializzazioni

Il Programma Integrato di Intervento ha l'obiettivo di realizzare, in maniera unitaria, una "piattaforma" fortemente infrastrutturata su cui fondare processi di innovazione scientifica, economica, sociale e culturale configurando il Sito come un nuovo polo attrattivo a livello internazionale, capace di cogliere la sfida della contemporaneità nella prefigurazione di soluzioni future per la società, per il benessere degli individui, per la qualità della vita e per la cura delle persone.



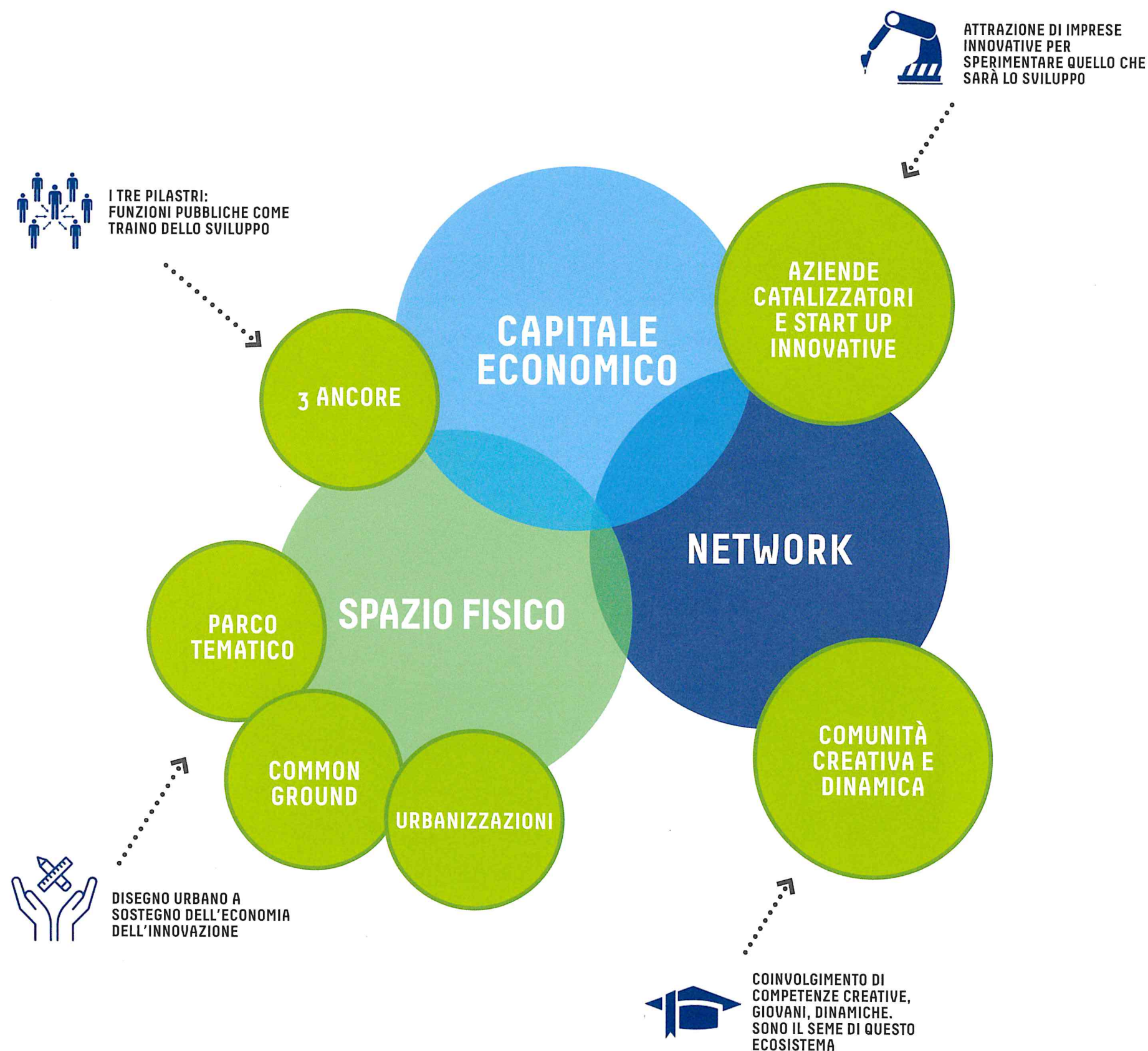
Ecosistema dell'innovazione - le componenti

MIND è l'esperienza dell'innovazione, il luogo dove si può fare esperienza dell'ecosistema dell'innovazione, esperienza di questa visione (del futuro, della ricerca, della città, etc).

Il PII, che si caratterizza per la sua capacità intrinseca di adattarsi nel tempo per accogliere e incubare condizioni dinamiche e destinate a mutare, affianca, alle funzioni scientifiche e di ricerca, spazi di vita e di lavoro all'avanguardia, luoghi pubblici per la socializzazione, servizi innovativi, spazi commerciali diffusi, aree dedicate alla cultura, allo sport e al tempo libero, da concepire in un disegno unitario, permeabile e armonico.

Il Programma Integrato di Intervento genera effetti e **ricadute sul sistema socio-economico del territorio** (in termini di creazione di nuovi posti di lavoro, incremento della ricchezza, promozione e trascinamento della crescita anche per i territori all'intorno) di tutto rilievo:

- effetti generati dall'**occupazione creata sul territorio**,
- **Valore Economico Aggiunto** prodotto, impatti in termini di **formazione, ricerca ed innovazione**,
- **impatti sostenibili sull'ambiente**,
- effetti derivanti dal **coinvolgimento delle comunità locali** nei processi decisionali e di sviluppo strategico,
- impatti derivanti dalle **performance del territorio in termini di attrattività** in grado di intercettare i possibili investitori.



Ancore

Tre importanti funzioni, vere e proprie ancore del progetto, rappresentano le funzioni principali di interesse pubblico e generale presenti nel sito. Caratterizzate per le attività tecnologiche, di ricerca, di studio e sperimentazione di cui sono espressione, fungono da poli attrattivi e caratterizzeranno in maniera fondamentale lo sviluppo di MIND.

L'Istituto di Ricovero e Cura a Carattere Scientifico Galeazzi, un ospedale per la sanità del futuro che riunisce in un'unica struttura l'eccellenza in campo ortopedico dell'IRCCS Galeazzi e l'esperienza maturata in ambito cardio-toraco-vascolare e bariatrico dell'Istituto Clinico Sant'Ambrogio, per offrire ai pazienti una grande struttura polispecialistica.

Human Technopole, un hub internazionale della ricerca che connette università, centri di ricerca e ospedali con l'obiettivo di migliorare la vita di tutti mediante un approccio globale a salute e invecchiamento, sviluppando approcci personalizzati in ambito medico e nutrizionale per contrastare il cancro e le malattie neurodegenerative per mezzo di genomica, big data analisi, diagnostica innovativa e nuove terapie.

Il Campus dell'Università Statale, proposto con l'idea che possa dare un contributo importante alla creazione di uno spazio condiviso dove ricerca, formazione e diffusione della cultura scientifica trovino le condizioni migliori per realizzarsi. L'idea del Campus nasce da una nuova progettualità, radicalmente innovativa, in grado di mettere la ricerca di area scientifica e tecnologica della Statale al pari con le più avanzate realtà universitarie europee, americane e asiatiche.

1.



I.R.C.C.S.
ISTITUTO ORTOPEDICO
GALEAZZI

UN OSPEDALE PER LA SANITÀ DEL FUTURO



2.

Human
Technopole

UN HUB INTERNAZIONALE DELLA RICERCA



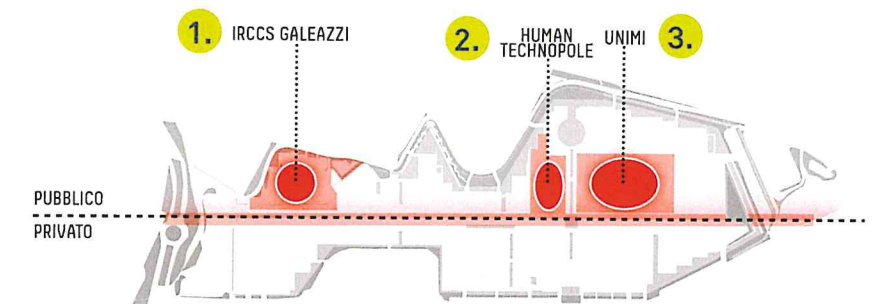
3.



UNIVERSITÀ
DEGLI STUDI
DI MILANO

LA STATALE

UN CAMPUS INNOVATIVO



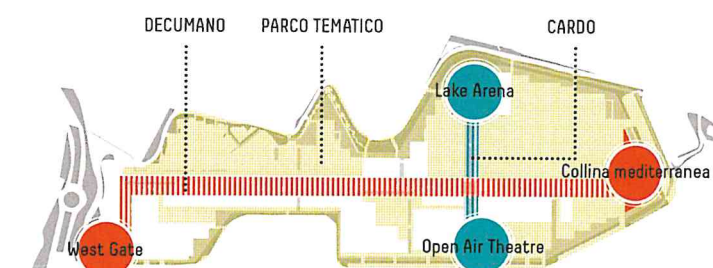
Parco Tematico / Spazi aperti

MIND sarà caratterizzato da un sistema fluido di spazi aperti di grande qualità, il cui cuore sarà il Parco Tematico della scienza del sapere e dell'innovazione.

Il **Parco Tematico** svolgerà una funzione primaria di aggregazione, connessione e accessibilità tra le Ancore Pubbliche, le funzioni urbane private e il contesto urbano esterno, sviluppando sia spazi verdi quale luogo ricreativo aperto al pubblico, sia una funzione tematica e culturale improntata allo sviluppo della tecnologia e dell'innovazione, attraverso la programmazione di eventi e la realizzazione di luoghi tematici. In particolare, all'interno del Parco Tematico saranno creati due grandi parchi: il Parco del Cibo e della Salute e il Parco dello Sport e dell'Intrattenimento, nonché un ulteriore Parco Verde-Blu caratterizzato da aree verdi attrezzate, percorsi pedonali e specchi d'acqua (canali e darsene).

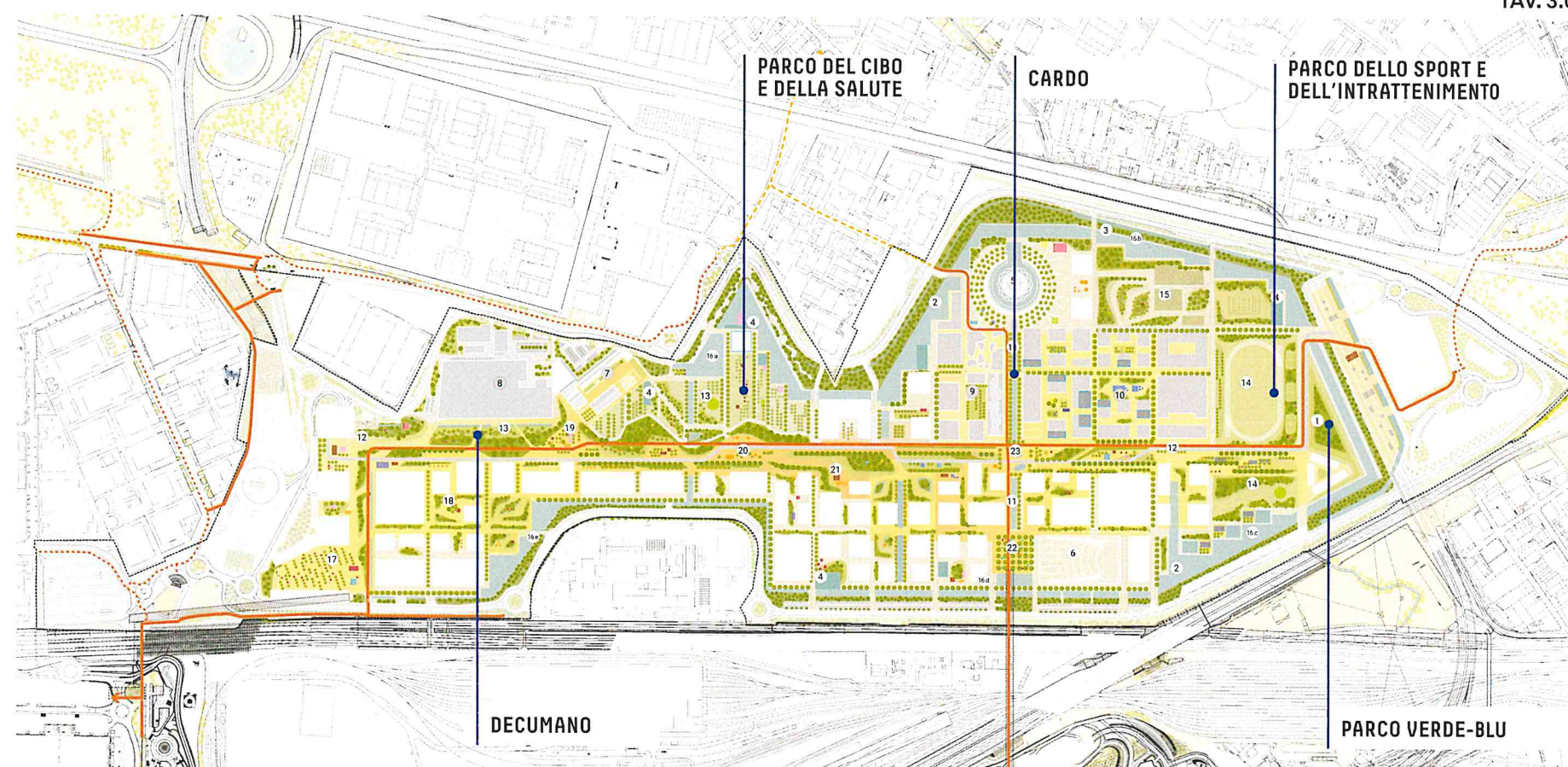
A tali specifici parchi, si aggiungono ulteriori **spazi aperti** tra cui le aree a verde attrezzate che si svilupperanno intorno al Cardo e Decumano, nonché gli spazi pubblici e a verde correlati allo sviluppo delle Funzioni Pubbliche e delle Funzioni Urbane Private, che concorreranno anch'essi alla costituzione del Parco Tematico nel suo complesso e che saranno fruibili al pubblico attraverso il Common Ground.

Il Parco della Scienza, del Sapere e dell'Innovazione



PARCO TEMATICO PUBBLICO

TAV. 3.01



PARCO DEL CIBO E DELLA SALUTE
35.000 mq



PARCO DELLO SPORT E DELL'INTRATTENIMENTO
45.000 mq

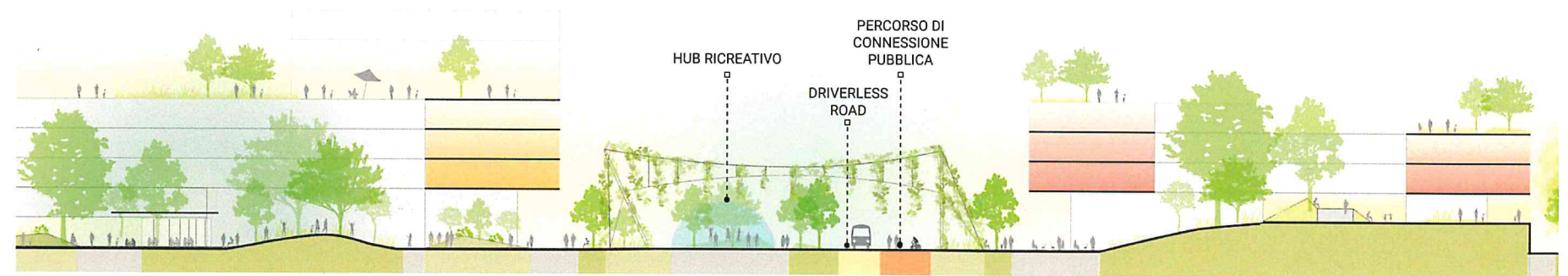


PARCO VERDE-BLU
120.000 mq

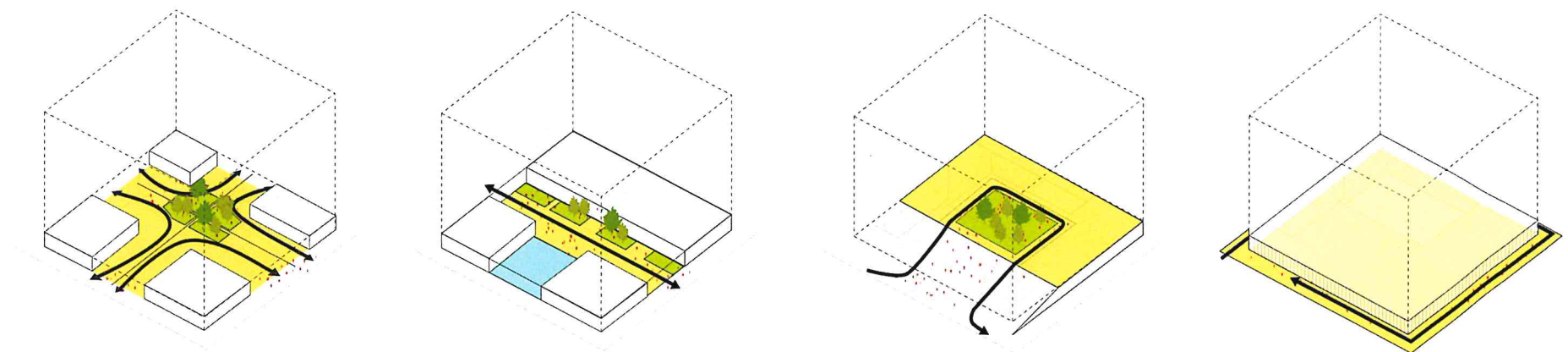
Common Ground

Tutto lo sviluppo di MIND sarà caratterizzato dal **Common Ground**, un sistema di connessione e permeabilità tra gli edifici (pubblici e privati) e gli spazi aperti al pubblico che assicurerà alla collettività l'accessibilità alla totalità degli spazi pubblici. Il piano terra dell'intero sito è infatti progettato per essere il luogo di incontro, scambio ed interazioni dei diversi abitanti del sito, uno spazio totalmente aperto alla cittadinanza. Un sistema di corti pubbliche e semi-pubbliche permetterà una nuova permeabilità e nuove tipologie di spazi e di usi. I piani terra permeabili contribuiranno a creare un'atmosfera vivace in tutta l'area pedonale, stimolandone l'attraversamento.

UN SISTEMA DI CONNESSIONI E PERMEABILITÀ



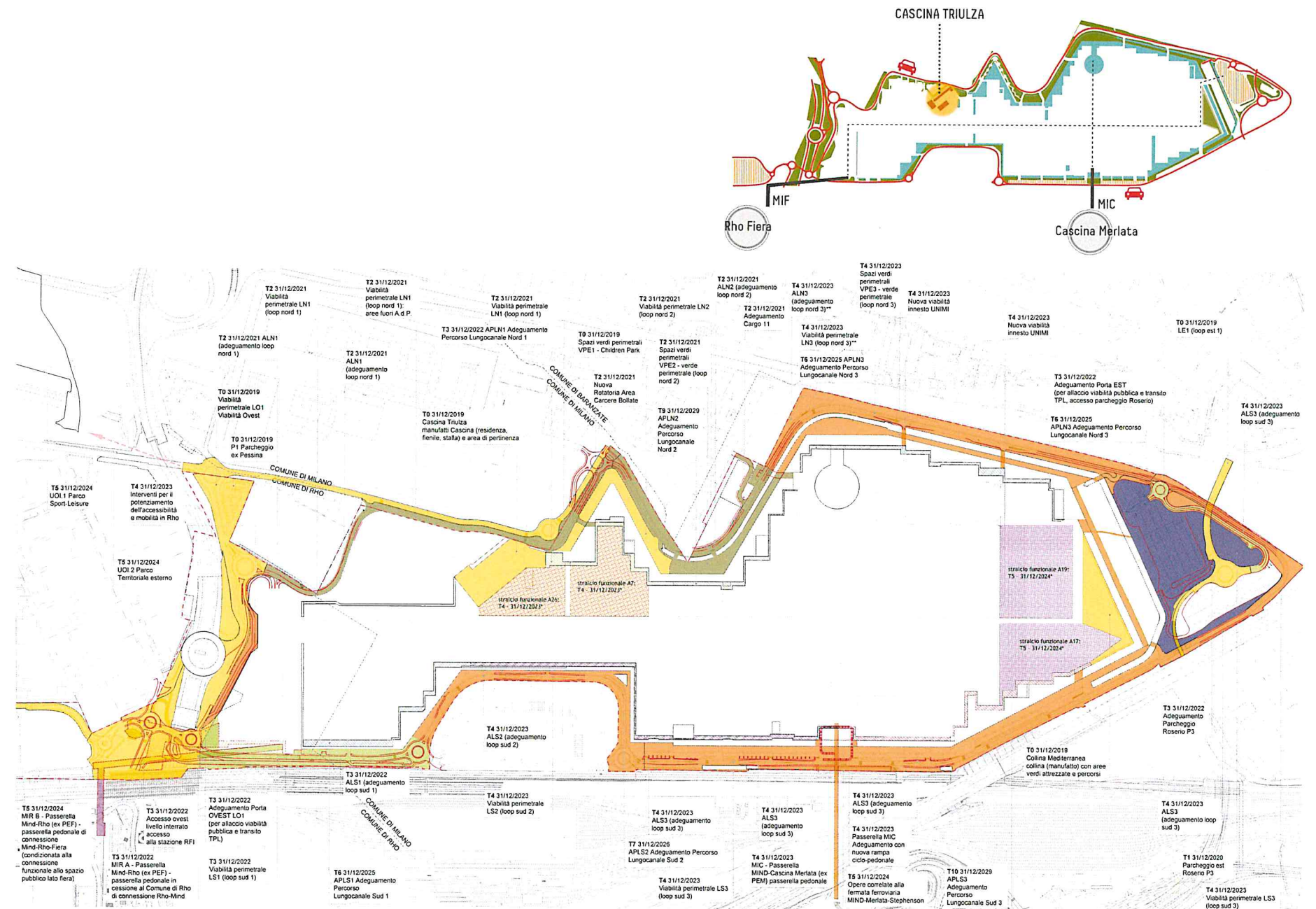
progetto



Urbanizzazioni

Il Sito che ospiterà MIND risulta già sostanzialmente urbanizzato a fronte degli importanti interventi infrastrutturali realizzati per l'Esposizione del 2015. Il PII individua quali **opere di urbanizzazione** primaria e secondaria la fascia perimetrale (viabilità perimetrale e arredo verde stradale); le infrastrutture costituenti il Parco Verde e Blu (percorsi, spazi a verde attrezzato); le passerelle MIND-Rho (MIR) e MIND-Cascina Merlata (MIC); gli edifici costituenti la Cascina Triulza; il collegamento sotterraneo Stazione Ferroviaria, la riqualificazione dei sottoviadotti e dei Parchi, le urbanizzazioni correlate alla fermata MIND e gli interventi per il potenziamento dell'accessibilità e mobilità in Rho.

Sono previste ulteriori opere da definirsi secondo accordi tra i Comuni e il Soggetto Attuatore che regoleranno i termini progettuali, finanziari e procedurali, nel rispetto dell'equilibrio economico e finanziario dell'intervento. In particolare si potrà prevedere la riqualificazione del Campo Base di Rho attraverso la realizzazione di servizi e spazi al cittadino (spazi a verde e sportivi), la programmazione di un Parco Territoriale esterno all'Ambito PII di circa 300.000 mq che, unitamente alla riqualificazione del Campo Base, integrerà l'offerta di spazi a verde e parco programmata all'interno dell'Ambito PII).



progetto

FASCIA PERIMETRALE



PARCO VERDE-BLU



GRANDI PARCHI



PASSERELLA MIND - Rho (MIR)



PASSERELLA MIND - Cascina Merlata (MIC)



CASCINA TRIULZA



RACCORDO INTERRATO P.ZA COSTELLAZIONE



SOTTO VIADOTTO RHO-MONZA



Programma Integrato d'Intervento

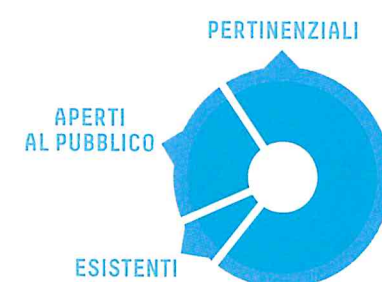
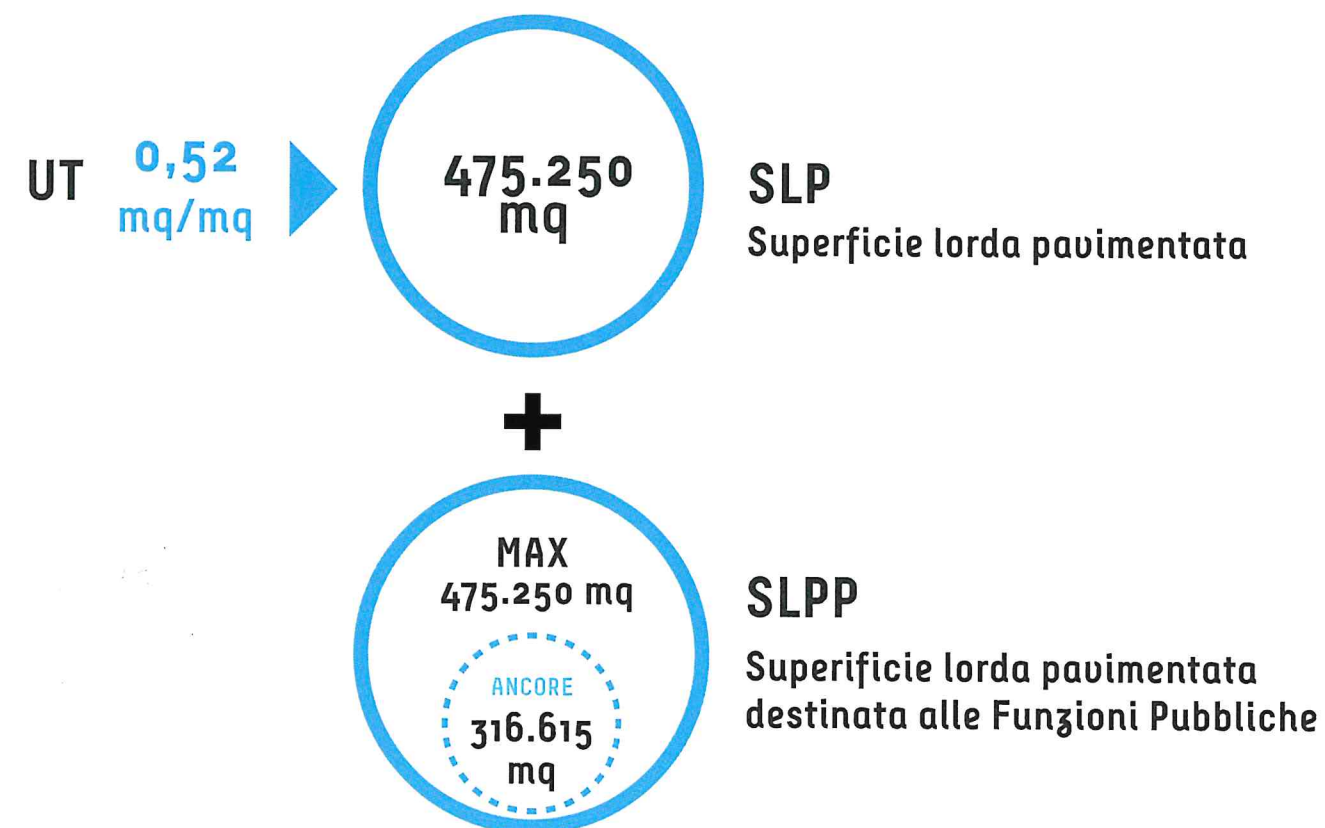
Parametri urbanistici

La SLP destinata a **Funzioni Urbane Private** è determinata applicando alla Superficie Territoriale l'Indice di Utilizzazione Territoriale di 0,52 mq/mq per un valore massimo di 475.250 mq. Il PII prevede l'insediamento di una molteplicità di funzioni differenti, ferme restando alcune funzioni prevalenti che caratterizzano gli Stralci Funzionali Rilevanti e alcune funzioni escluse.

Il PII prevede la realizzazione di diverse **Funzioni Pubbliche** già individuate per una SLPP complessiva pari indicativamente a 316.615 mq. Sarà sempre possibile incrementare la SLPP delle Funzioni Pubbliche, previo accreditamento o convenzionamento della stessa e in conformità alle previsioni di VAS che attualmente considerano fino a 475.250 mq di SLPP insediabili.

È previsto l'obbligo di reperimento di **Dotazioni dovute** non inferiore al 100% della SLP insediata per le Funzioni Urbane Private, valore che sarà verificato a livello complessivo di Ambito PII.

La strategia di mobilità mira ad incentivare il TPL (anche attraverso l'introduzione di servizi di mobilità innovativa), riducendo così il trasporto su auto private. A tal fine, la definizione dei **parcheggi pubblici e privati** è ispirata alla massima riduzione, fatti salvi i limiti normativi e le effettive esigenze legate alle diverse tipologie di interventi programmati.



PARCHEGGI

pubblici esistenti 1.290 p.a.
privati pertinenziali 7.359 p.a.
privati aperti al pubblico 3.500 p.a.

Schema planivolumetrico

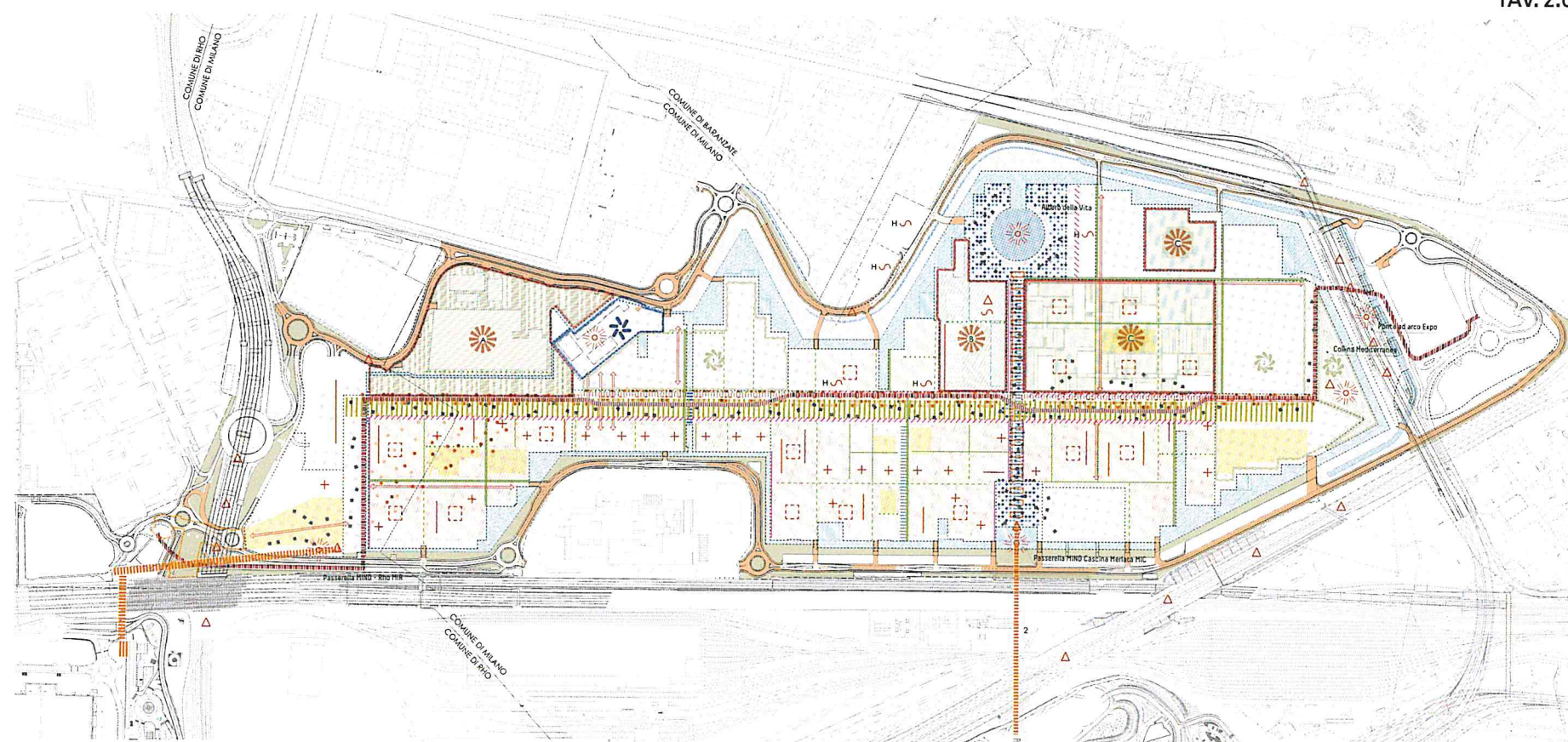
SCHEMA DEL PROGETTO TAV. 2.01

Gli elementi che determineranno l'assetto del PII sono organizzati secondo tre livelli sovrapposti: Elementi Caratterizzanti, Stralci Funzionali e Linee Guida. L'insieme delle indicazioni presenti in questi tre strati costruiscono lo Schema Planivolumetrico del progetto.

Un primo livello individua quindi gli **Elementi Caratterizzanti**, infrastrutture e funzioni che rispondono alla finalità di connotare e contraddistinguere la struttura fondamentale del progetto di riqualificazione di MIND.

Il PII individua poi gli **Stralci Funzionali** entro i quali si svilupperanno le Funzioni Pubbliche e le Funzioni Urbane Private. Gli Stralci Funzionali rappresentano una delimitazione funzionale ai fini della realizzazione degli interventi i quali saranno programmati attraverso il Progetto di Stralcio Funzionale.

Un terzo livello è infine rappresentato dalle **Linee Guida**, disposizioni plano-volumetriche, tipologiche, formali e costruttive che forniscono indicazioni progettuali per la trasformazione di ogni Lotto di Intervento e per la progettazione dei relativi edifici. Le Linee Guida costituiscono lo strumento attraverso il quale sono predisposti i Progetti di Stralcio Funzionale, anche al fine di programmare la realizzazione degli interventi previsti. I Progetti di Stralcio Funzionale potranno anche contenere soluzioni planivolumetriche di maggior dettaglio che si scostino motivatamente dalle Linee Guida oggetto dell'istruttoria del Progetto di Stralcio Funzionale stesso.



ELEMENTI CARATTERIZZANTI

TAV. 2.01.A

+

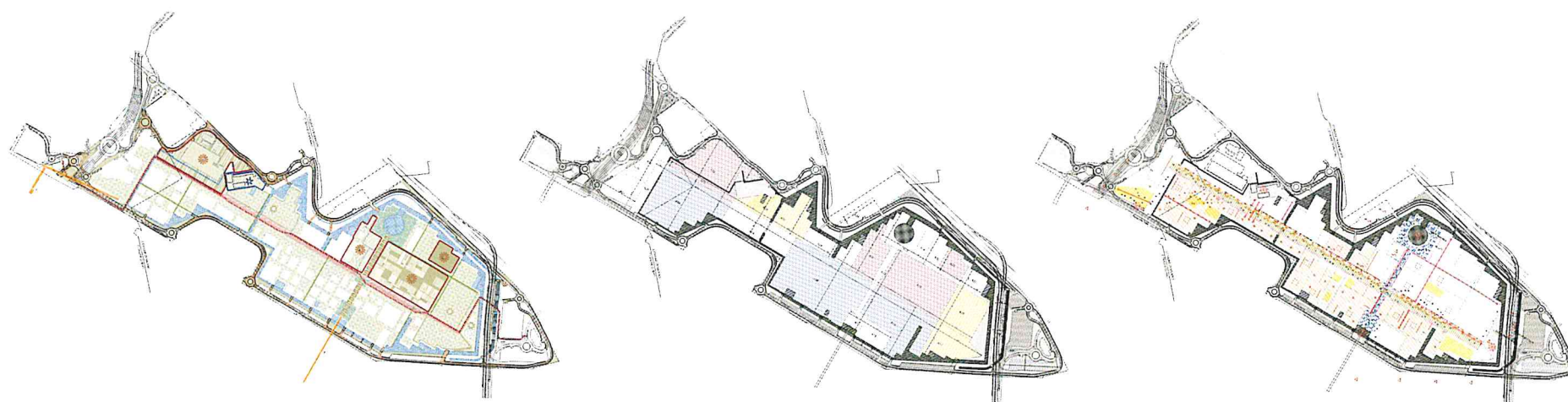
STRALCI FUNZIONALI

TAV. 2.01.B

+

LINEE GUIDA

TAV. 2.01.C



Scenario planivolumetrico

La definizione del masterplan si fonda sull'eredità del progetto per EXPO 2015, segnata dalla presenza del Cardo e del Decumano: a partire da questa, il masterplan sviluppa un nuovo sistema di spazi, percorsi e di mobilità interna. La nuova struttura dell'area è conformata per accogliere una molteplicità di possibili elementi tipologici e formali capaci di ospitare efficacemente e in maniera armoniosa il programma funzionale di MIND. La combinazione degli Elementi Caratterizzanti con le Linee Guida costituisce una precisa strategia che, a partire da un primo Scenario Planivolumetrico, guiderà la realizzazione dello sviluppo nei tempi di attuazione del PII, mantenendo una capacità adattiva rispetto al mutare delle necessità nel tempo.

Funzioni pubbliche / di interesse pubblico o generale

Scenario Planivolumetrico	
Housing Sociale, Student Housing	30.000 mq
Cultura / Sport / Svago e Servizi	128.635 mq
A Ospedale IRCSS Galeazzi	94.615 mq
B Human Technopole	35.000 mq
C Campus Universitario	187.000 mq
Totale 475.250 mq	

Funzioni Urbane Private

Scenario Planivolumetrico	
Residenza	90.000 mq
Turistico Ricettivo	15.000 mq
Commercio	35.000 mq
Produttivo	30.250 mq
Terziario / Direzionale	305.000 mq
Totale 475.250 mq	



SCENARIO PLANIVOLUMETRICO
TAV 2.01.D

Attuazione

PII ADOTTATO ED APPROVATO DALLE GIUNTE COMUNALI DI MILANO E RHO

- PII**
Programma Integrato di Intervento.
- Individuazione degli elementi caratterizzanti invariati
 - Individuazione linee guida (disposizioni planivolumetriche, tipologiche, formali e costruttive per la progettazione degli edifici) di riferimento per la progettazione degli Stralci Funzionali
 - Individuazione Stralci Funzionali
 - Individuazione opere pubbliche (inclusi cardo, decumano e parco tematico) da cedere o asservire
 - Programma temporale PII

- STRALCI FUNZIONALI**
Suddivisione spaziale su cui si articola la trasformazione del PII.
- 28 Stralci Funzionali
 - Disciplinati dalle Norme Tecniche di Attuazione (NTA)

**APPROVAZIONE PROGETTO DI STRALCIO FUNZIONALE
PREVIO PASSAGGIO IN COMMISSIONE
PAESAGGIO DEI COMUNI TERRITORIALMENTE
COMPETENTI**

- PROGETTO DI STRALCIO FUNZIONALE**
Strumento di progettazione di dettaglio di ciascun Stralcio Funzionale con la denizione dei lotti di intervento.
- Elaborati minimi:
- Relazione descrittiva
 - Planivolumetrico ed individuazione aree ad uso pubblico
 - Progettazione definitiva delle opere su aree asservite e/o cedute (inclusi cardo, Decumano, parco tematico)
 - Quadro ricognitivo aggiornato dello stato di Attuazione dell'intero PII
 - Aggiornamento programma temporale d'ambito e del PII
 - Convenzioni per regolamentare eventuali servizi
 - Cessioni aree

**TITOLO EDILIZIO ABILITATIVO RILASCIATO DAGLI UFFICI TERRITORIALMENTE COMPETENTI
PREVIO PASSAGGIO IN COMMISSIONE
PAESAGGIO**

- TITOLO EDILIZIO ABILITATIVO**
(successivo all'approvazione del Progetto di Stralcio Funzionale)
- A _ S.C.I.A.
Soluzione planivolumetrica di dettaglio conforme al contenuto del relativo Progetto di Stralcio Funzionale
- B _ PERMESSO DI COSTRUIRE
Se la soluzione planivolumetrica di dettaglio si discosta dal contenuto del relativo Progetto di Stralcio Funzionale

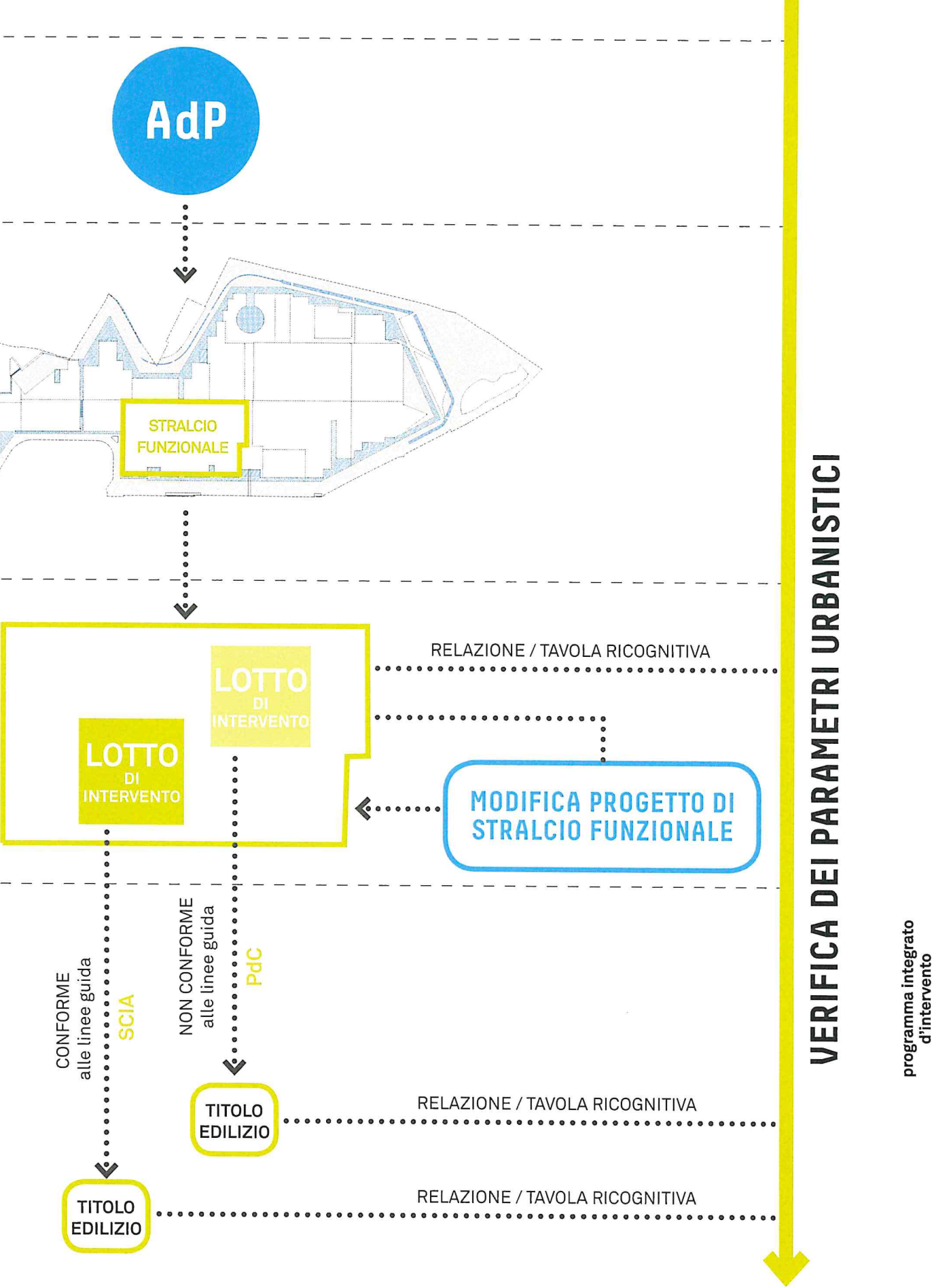
Accordo di Programma

Programma Integrato d'Intervento

Progetto di Stralcio Funzionale

Titolo Edilizio

I concorsi per la progettazione e l'assegnazione degli appalti per l'attuazione dei progetti saranno condotti nel rispetto dei principi di efficacia, tempestività, correttezza, libera concorrenza, non discriminazione, pubblicità, proporzionalità e rotazione.



Phasing delle opere pubbliche e private

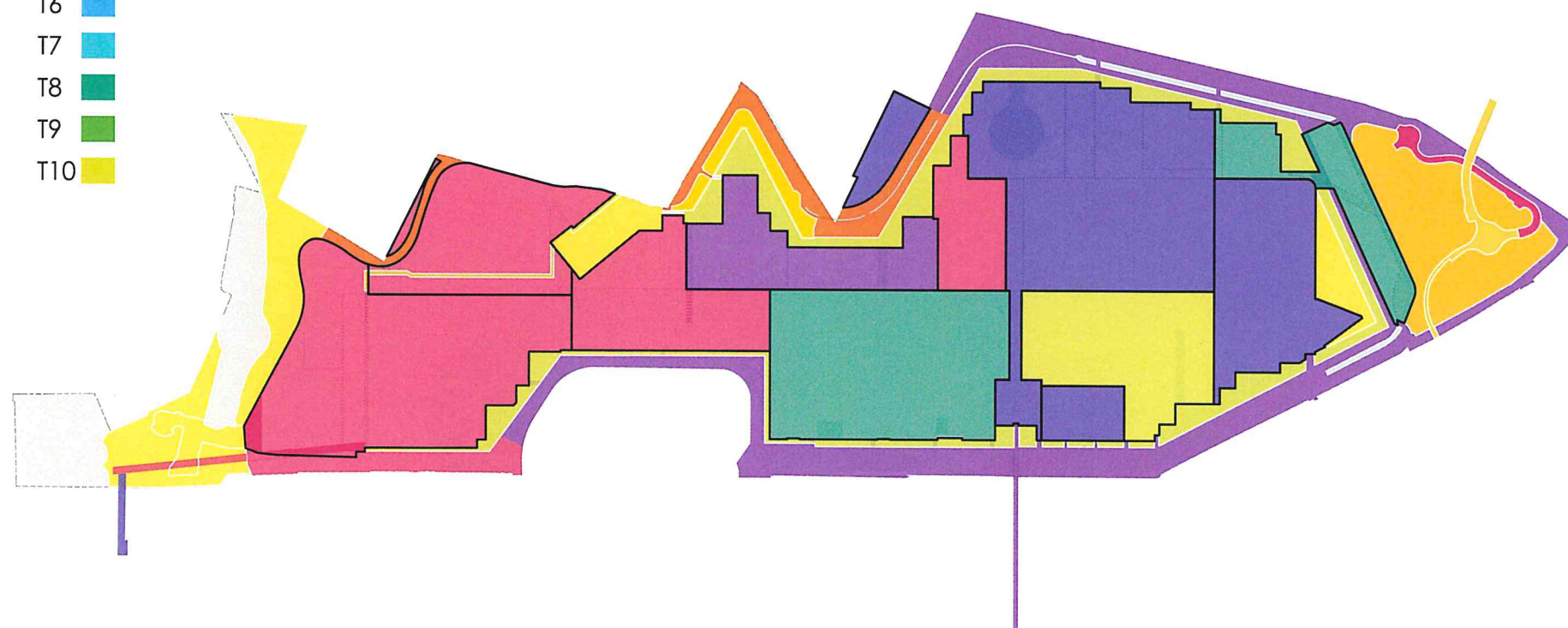
Lo sviluppo pubblico e privato del progetto MIND sarà realizzato per fasi come meglio descritto nel documento "Programma Temporale delle opere" (DOC 5.B).

Le opere pubbliche e quelle private sono sviluppate progressivamente e contemporaneamente per tutta la durata dello sviluppo, a conferma del fatto che il PII è promotore dell'insediamento di molteplici tipi di funzione, necessarie al buon successo del progetto e all'attivazione del sito, sin dalle prime fasi dello sviluppo.

Lo sviluppo prende avvio con i cantieri delle ancore pubbliche, nello specifico dell'Ospedale Galeazzi e di Human Technopole; i lavori del Campus Universitario dell'UNIMI inizieranno nel 2021. Il restante sviluppo avrà come iniziali macro-aree di concentrazione la Porta Ovest, punto di accesso dalla metropolitana e dalla stazione ferroviaria, e il Cardo, asse di accesso al campus UNIMI. Questa scelta deriva dalla volontà di valorizzare, già nelle fasi iniziali, l'esperienza di arrivo sul sito. Progressivamente anche tutte le altre aree verranno realizzate, fino al completo sviluppo ed esercizio del sito MIND - Milano Innovation District.

Durante tutto lo sviluppo, si garantisce la connessione con le ancore pubbliche del progetto, con una completa fruibilità pedonale e dei mezzi di soccorso.

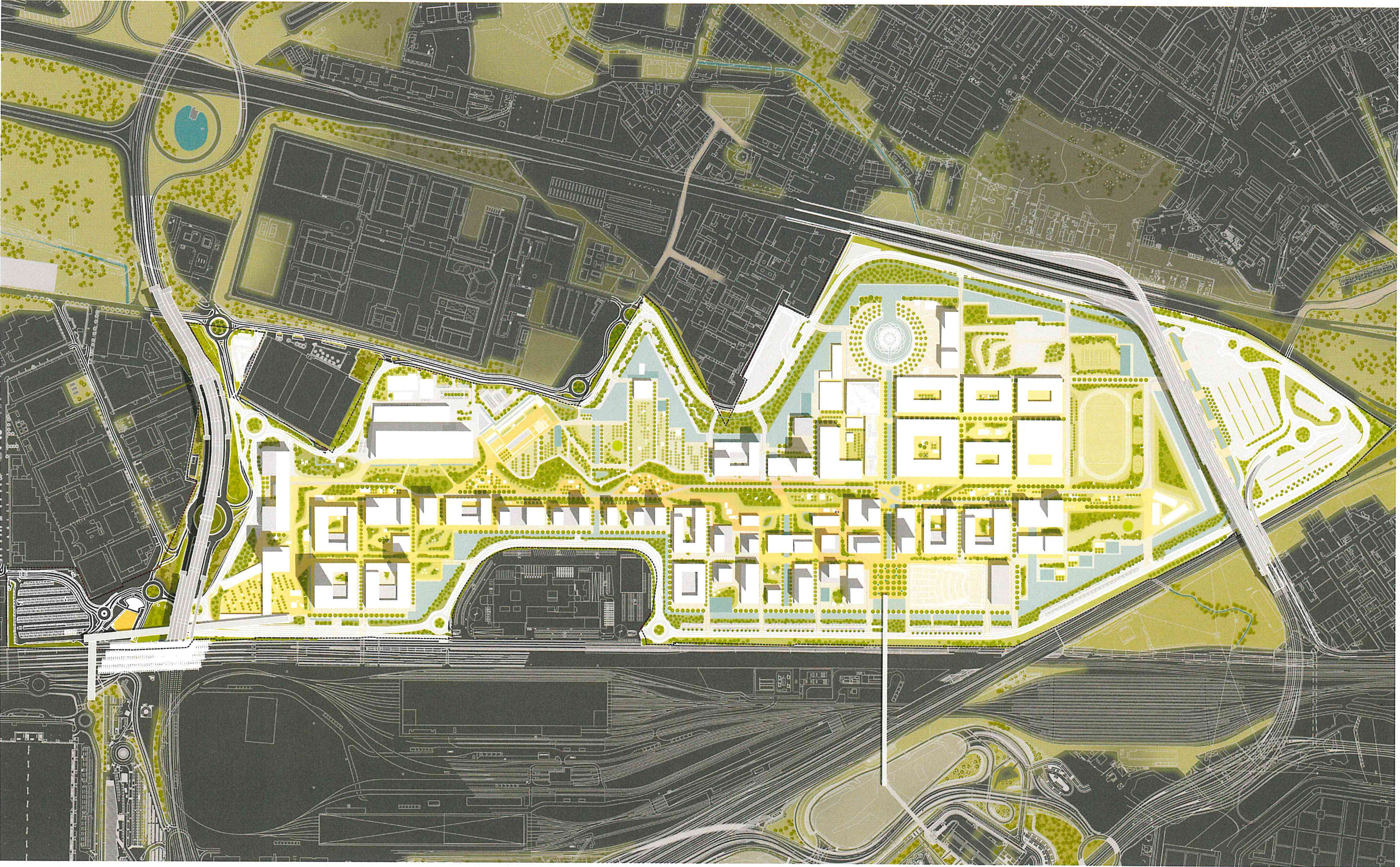
T0
T1
T2
T3
T4
T5
T6
T7
T8
T9
T10



Le opere pubbliche e quelle private sono sviluppate progressivamente e contemporaneamente per tutta la durata dello sviluppo.

Prefigurazioni

Prefigurazione Planivolumetrica



1. l'ingresso MIND - Piazza delle Arti



2. il cuore del West Gate - Piazza dell'Innovazione



3. il Parco Lineare del Decumano



4. il Parco Verde-Blu e le sue darsene



5. l'arrivo a MIND dalle vie d'acqua Nord



6. la vista di MIND dal viadotto Rho-Monza



prefigurazioni