

## Rete ecologica Lambro metropolitano e Servizi Ecosistemici a Sud Est: verso il miglioramento del capitale naturale

Il progetto ReLambroSE è la prima reale occasione per concretizzare l'idea di parco metropolitano, per dare senso e concretezza ad una visione degli spazi aperti e degli spazi naturali di ampia scala adeguata alle sfide e ai cambiamenti futuri della grande Milano.

E' un progetto visionario e operativo.

Azioni prioritarie, 6 cantieri di naturalità: ReLambro Se prevede la realizzazione di sei nuove aree naturali e di connessione ecologica, localizzate nei comuni di Milano, Segrate, Peschiera Borromeo, Melegnano e San Donato M.se, che collaborano per la loro realizzazione. Si tratta di azioni di innesco di processi di riqualificazione diffusa e di ricomposizione territoriale a partire dalla continuità fluviale lungo il corso del Lambro e dalle connessioni ecologiche trasversali negli ambiti agricoli all'interno di una strategia di sviluppo sovracomunale.

### Azioni prioritarie, 6 cantieri di naturalità

Una strategia che supera i confini: Il disegno degli spazi aperti e il sistema ecologico della città metropolitana di Milano hanno acquisito l'attuale conformazione territoriale come conseguenza della sommatoria di singole scelte locali e non in considerazione di una strategia d'insieme condivisa e organica in grado di orientarne l'assetto e le trasformazioni.

### Una strategia che supera i confini

Natura e cultura ricompongono la città fatta a pezzi: La notevole frammentazione degli spazi aperti, l'esiguità delle aree disponibili, la loro sostanziale compromissione, la difficoltà a verificare e consolidare i collegamenti ecologici, nonché la perdita della biodiversità (o la sua costrizione in pochi ambiti naturali) a cui concorre la semplificazione e banalizzazione del paesaggio agricolo, rappresentano ostacoli apparentemente insormontabili. La ricerca di soluzioni possibili ha portato a ridefinire molti presupposti del progetto ecologico, in particolare dando valore ad aree e fenomeni minuti e che in altri contesti sarebbero classificate come aree marginali e compromesse, permettendo di trasformare in risorse luoghi negletti e abbandonati, aree degradate, ambiti periferici.

### Natura e cultura ricompongono la città

Una storia di progetti e investimenti in sapere, azioni, passione: In questo contesto, il progetto ReLambroSE intende dare attuazione ad alcune progettualità definite durante due pregressi studi: ReLambro, progetto che si è occupato del fiume Lambro nel contesto urbano della città di Milano, e VOLARE, che si è concentrato invece nella Valle del Lambro dal confine di Milano fino a Melegnano includendo anche il reticolo idrico della Vettabbia e dell'Addetta. Entrambi i progetti sono stati co-finanziati da fondazione Cariplo che ha creduto nel loro valore sostenendo anche ReLambroSE per dare attuazione a quanto previsto dai due studi di fattibilità.

### Una storia di progetti e investimenti

Una strategia di lungo termine: ReLambroSE si inserisce nell'ampia strategia di riqualificazione ecologica alla scala metropolitana e contribuisce, in particolare, alla costruzione di una visione di sistema ecologico ambientale unitario lungo la Valle del Lambro, volto alla conservazione e valorizzazione delle funzionalità ecosistemiche esistenti e al ripristino di quelle degradate. Tangente al centro di Milano, connessa con i laghi briantei e la pianura irrigua, la valle del Lambro rappresenta un nuovo spazio di consolidamento del capitale naturale e di riorganizzazione d'assetto metropolitano attorno a Milano. A Est del Grande Parco Forlanini, la sequenza di spazi formata dall'Idroscalo, dal bosco del Carengione insieme al Bosco della Besozza, al SIC delle sorgenti della Muzzetta e al Parco della Villa Invernizzi a Trezzano, costituisce il possibile sviluppo Est-Ovest del sistema e

### Una strategia di lungo termine

la naturale connessione con la valle dell'Adda.

ReLambroSE rappresenta quindi un importante tassello nella strategia di miglioramento della dotazione ambientale dell'area metropolitana e della sue performance ecosistemiche, attraverso la costruzione di una vision strategica per un territorio fortemente segnato dalla realizzazione di opere infrastrutturali di grande impatto (TEEM, BreBeMi, potenziamento della Cassanese) e, contestualmente, interessato da importanti previsioni di trasformazione territoriale (Westfield, rifacimento pista aeroporto di Linate, realizzazione linea alta velocità, progetto prolungamento M4) che potrebbero, da un lato, rappresentare un'occasione per raccogliere risorse atte a valorizzazione il capitale naturale dell'area in chiave multisistemica, mentre, dall'altro lato, minacciare fortemente la struttura paesaggistica dei luoghi modificando irrimediabilmente la componente ecologica e naturale del territorio.

Il progetto ReLambroSE sarà una prima occasione per concretizzare l'idea di parco metropolitano attraverso la realizzazione di sei interventi puntuali, localizzati nei comuni di Milano, Segrate, Peschiera Borromeo, Melegnano e San Donato M.se, che avranno il ruolo di azioni di innesco di processi di riqualificazione diffusa e di ricomposizione territoriale a partire dalla continuità fluviale lungo il corso del Lambro e dalle connessioni ecologiche trasversali negli ambiti agricoli all'interno di una strategia di sviluppo sovracomunale.

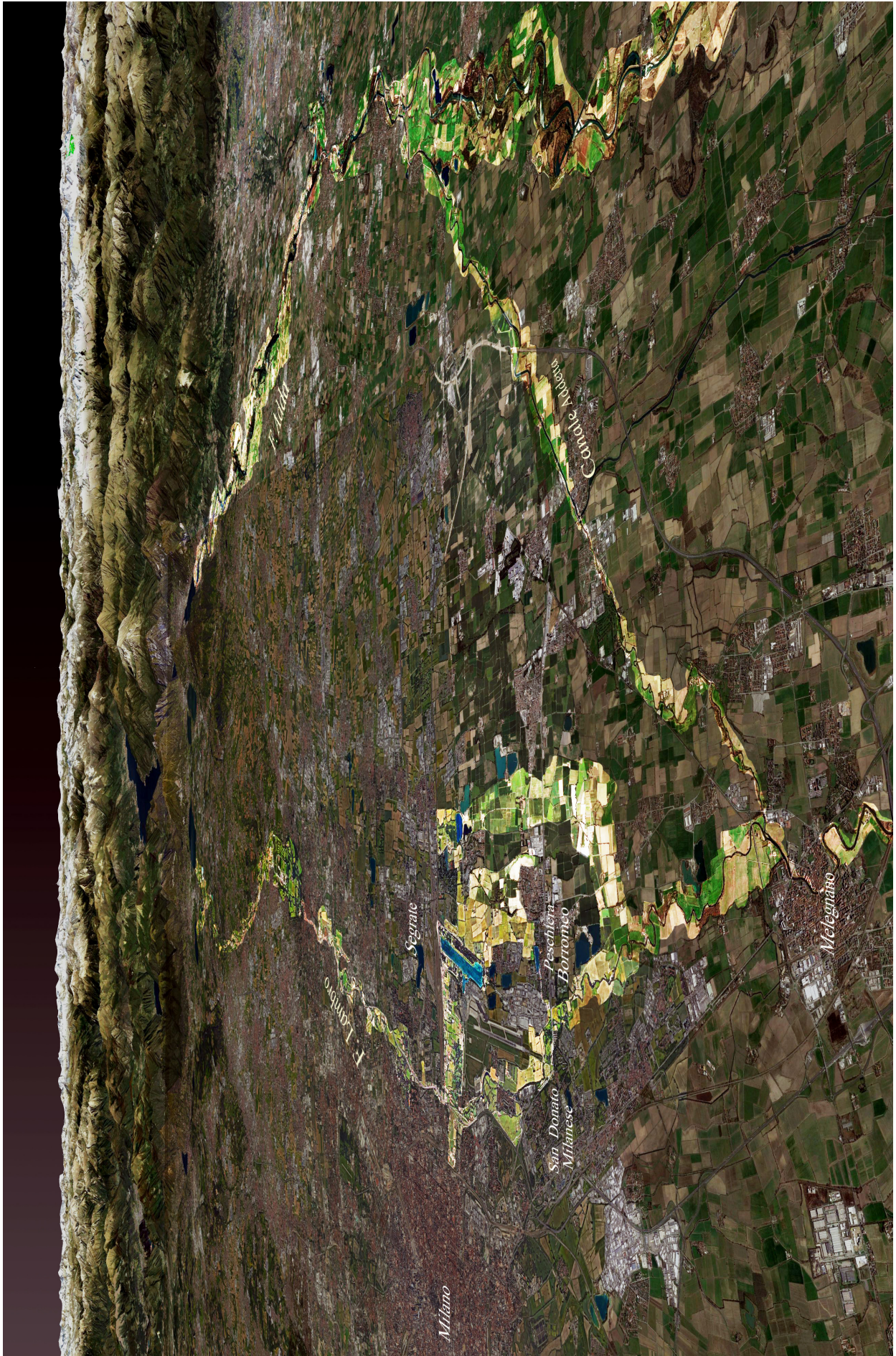
Sono previste differenti tipologie di intervento: opere naturalistiche (piantumazioni e rimboschimenti), interventi per il miglioramento delle connessioni e della fruizione territoriale (quali percorsi ciclopedonali), interventi di greening in ambito agricolo (filari e prati), nonché azioni per il mantenimento delle funzionalità di rogge e fontanili. ReLambroSE intende leggere, interpretare e rigenerare il paesaggio a partire dalle connessioni ecologiche e dalle funzionalità ecosistemiche dei suoli presenti in questi contesti in quanto capaci di superare e oltrepassare i confini territoriali e amministrativi, definendo e disegnando un progetto di rete verde multifunzionale che tenga insieme la componente naturalistica, agricola e urbana in un'unica strategia di valorizzazione. Gli interventi pilota fanno parte pertanto di un disegno strategico territoriale di scala sovracomunale (Rete Verde) affinché la loro realizzazione si inserisca in un'idea, in un progetto condiviso di valorizzazione e rigenerazione.

Il progetto prevede il coinvolgimento e la partecipazione di amministrazioni pubbliche, associazioni ed enti di ricerca che, a partire dagli esiti derivanti da un percorso progettuale condiviso, hanno deciso di mettere a sistema risorse e competenze per la costruzione di uno scenario strategico. Il progetto nasce dalla volontà di mettere a sistema competenze plurime in un partenariato che attivamente finanzia il progetto, insieme al contributo di Fondazione Cariplo, e che investe in un disegno comune.

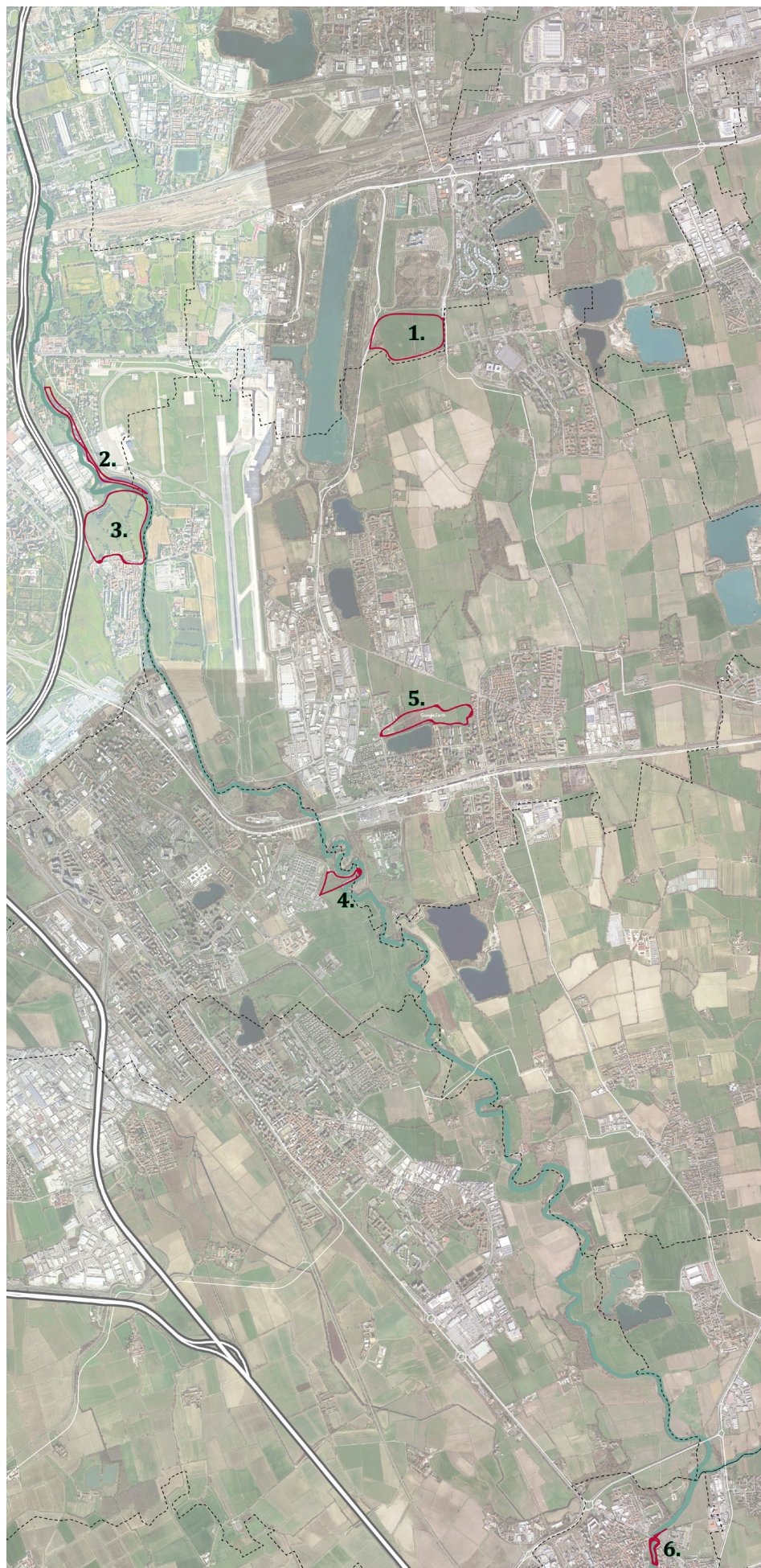
Se da un lato infatti il progetto intende lavorare per la realizzazione di azioni concrete dai molteplici significati strategici, attraverso cui attivare azioni di sistema che favoriscano l'inserimento delle considerazioni ecologiche in situazioni di rilevanti trasformazioni, dall'altro lato vuole sviluppare uno strumento pilota che possa considerare le trasformazioni in atto e guidarle verso la valorizzazione del Capitale Naturale. L'obiettivo è quindi il miglioramento della situazione ambientale ed ecologica dei tasselli -in ambiti territoriali di cerniera o varchi di forte pressione antropica- al fine di incidere sul processo di gestione dei cambiamenti e sui principali attori e stakeholder che ne fanno parte.











### 1. Interventi di tutela ambientale

Comune: Segrate  
Budget: € 279.500  
Soggetto attuatore: Parco Nord Milano

### 2. Ripristino e recupero della connessione ecologica a seguito di importanti opere idrauliche

Comune: Milano (area Monluè Linate)  
Budget: € 90.327,81  
Soggetto attuatore: Ersaf in collaborazione con Società SEA

### 3. valorizzazione delle aree agricole in contesto antropizzato

Comune: Milano (Ponte Lambro)  
Budget: € 37.500  
Soggetto attuatore: Ersaf

### 4. Progettazione di ambiti marginali ad alto valore naturalistico

Comune: San Donato Milanese (ansa naturale ex-canile)  
Budget: € 109.474,98  
Soggetto attuatore: Ersaf

### 5. Riqualificazione aree a nord della cava e connessione con area naturale Carengione

Comune: Peschiera Borromeo  
Budget: € 103.347,93  
Soggetto attuatore: Ersaf

### 6. Valorizzazione fascia perfluviale urbana e preservazione del varco

Comune: Melegnano  
Budget: € 56.912,7  
Soggetto attuatore: Ersaf