

MAGNIFICA FABBRICA

CONCORSO INTERNAZIONALE DI PROGETTAZIONE



**SEDUTA PUBBLICA
CONFERENZA STAMPA**

Giovedì 26 maggio 2022

OBIETTIVI DEL CONCORSO

creazione della nuova sede dei laboratori e depositi del Teatro alla Scala

- creare un nuovo polo culturale, artistico e produttivo, attivo 24 ore al giorno, 7 giorni su 7:
 - ottimizzare le modalità di stoccaggio, movimentazione e trasporto delle scenografie
 - porre in stretta contiguità tutte le fasi del processo creativo, dalla progettazione alla produzione, compresa l'attività tecnico-artistica
 - offrire alla cittadinanza la possibilità di assistere e prendere parte alla nascita degli spettacoli

ampliamento del Parco della Lambretta

- implementare la dotazione di verde in città, contribuendo a rispondere alle attuali sfide climatiche:
 - valorizzare la presenza del fiume Lambro
 - massimizzare le aree verdi permeabili, oltre a implementare la biodiversità
 - conservare e recuperare il c.d. "Palazzo di Cristallo"
 - creare un punto di aggregazione per il quartiere

>> approccio orientato alla sostenibilità ambientale

PROCEDURA DEL CONCORSO

Concorso in due gradi, a procedura aperta, in forma anonima

Primo grado

selezione delle 7 migliori proposte progettuali da ammettere al secondo grado

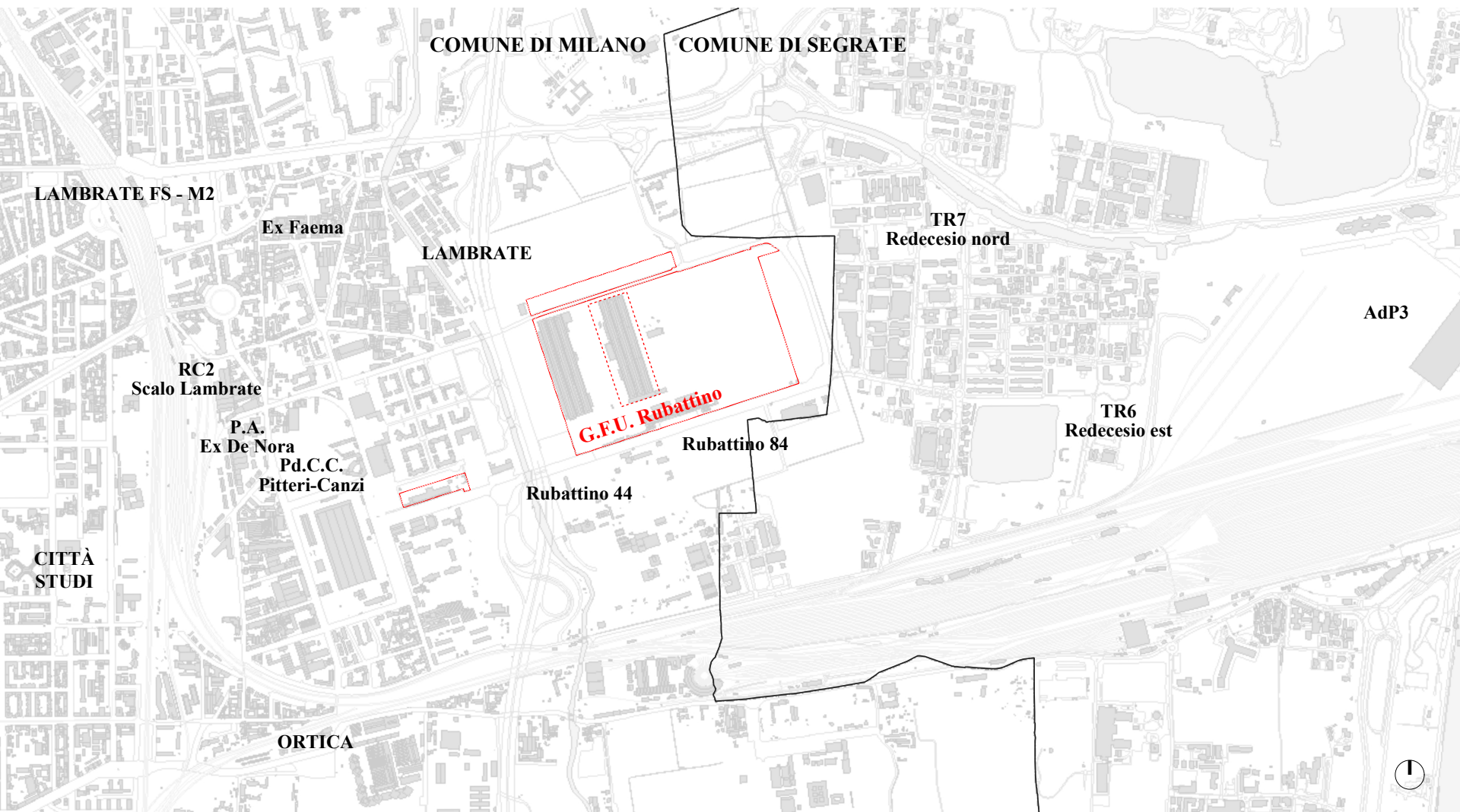
Secondo grado

scelta della migliore proposta progettuale tra le 7 selezionate nel primo grado

CALENDARIO DEL CONCORSO

- **21.01.2022 ore 13:00**
termine ultimo per la ricezione delle proposte progettuali relative al primo grado
- **04.02.2022 ore 17:00**
comunicazione delle proposte progettuali ammesse al secondo grado del Concorso
- **28.04.2022 ore 13:00**
termine ultimo per la ricezione delle proposte progettuali relative al secondo grado

G.F.U. RUBATTINO



SCENARIO 1

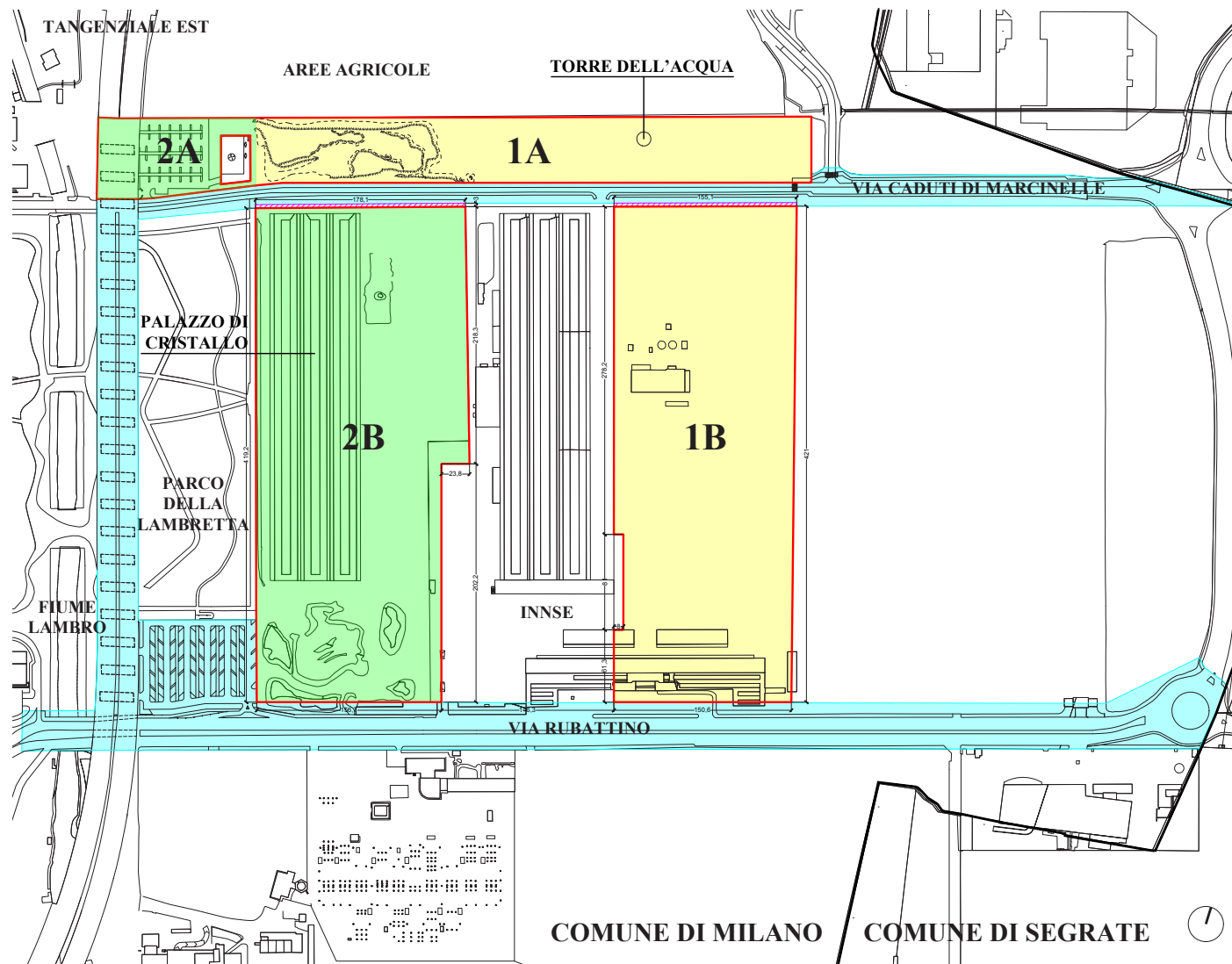
PFTE: —

**nuova sede dei laboratori
e depositi del Teatro alla Scala**
sotto-ambito 1A: ca. 26.250 mq
sotto-ambito 1B: ca. 63.660 mq

**ampliamento del Parco della
Lambretta**
sotto-ambito 2A: ca. 7.690 mq
sotto-ambito 2B: ca. 70.880 mq

LINEE GUIDA: —

Via Rubattino
parcheggio lungo Via Rubattino
sottoviadotto della tangenziale est
Via Caduti di Marcinelle



SCENARIO 2

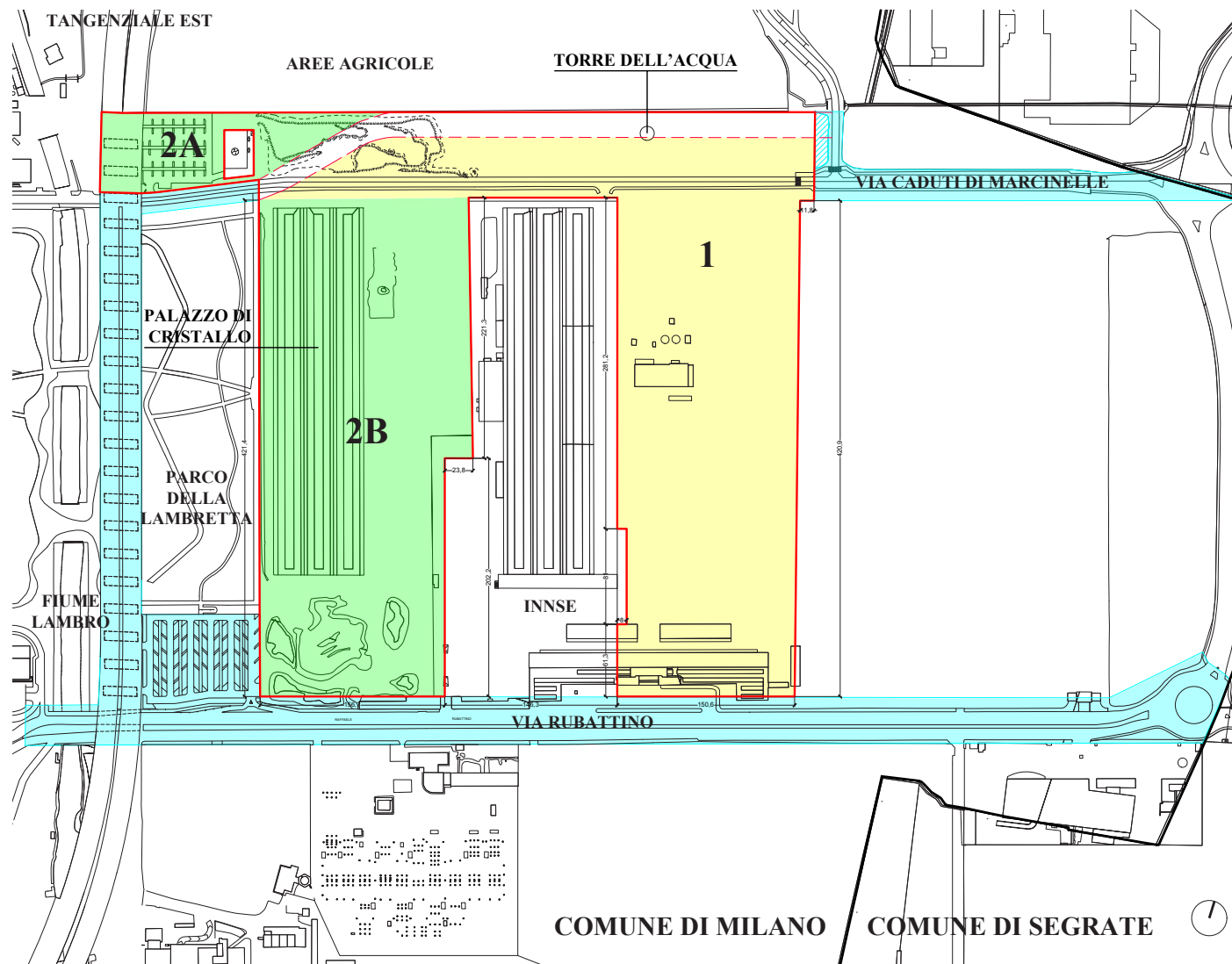
PFTE: —

**nuova sede dei laboratori
e depositi del Teatro alla Scala**
ambito 1: ca. 85.470 mq

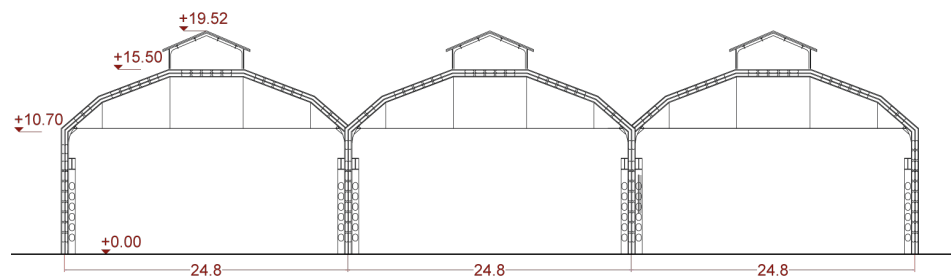
**ampliamento del Parco della
Lambretta**
sotto-ambito 2A: ca. 11.470 mq
sotto-ambito 2B: ca. 70.880 mq

LINEE GUIDA: —

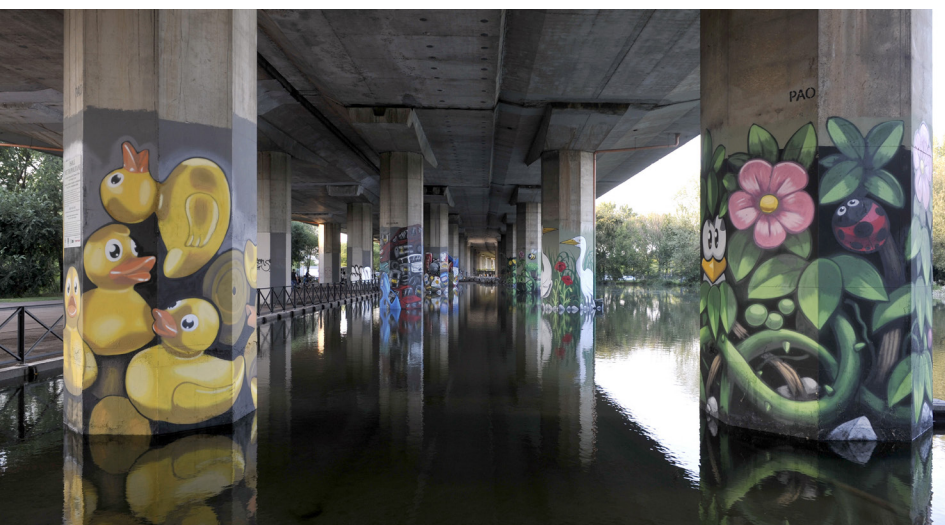
Via Rubattino
parcheggio lungo Via Rubattino
sottoviadotto della tangenziale est
Via Caduti di Marcinelle



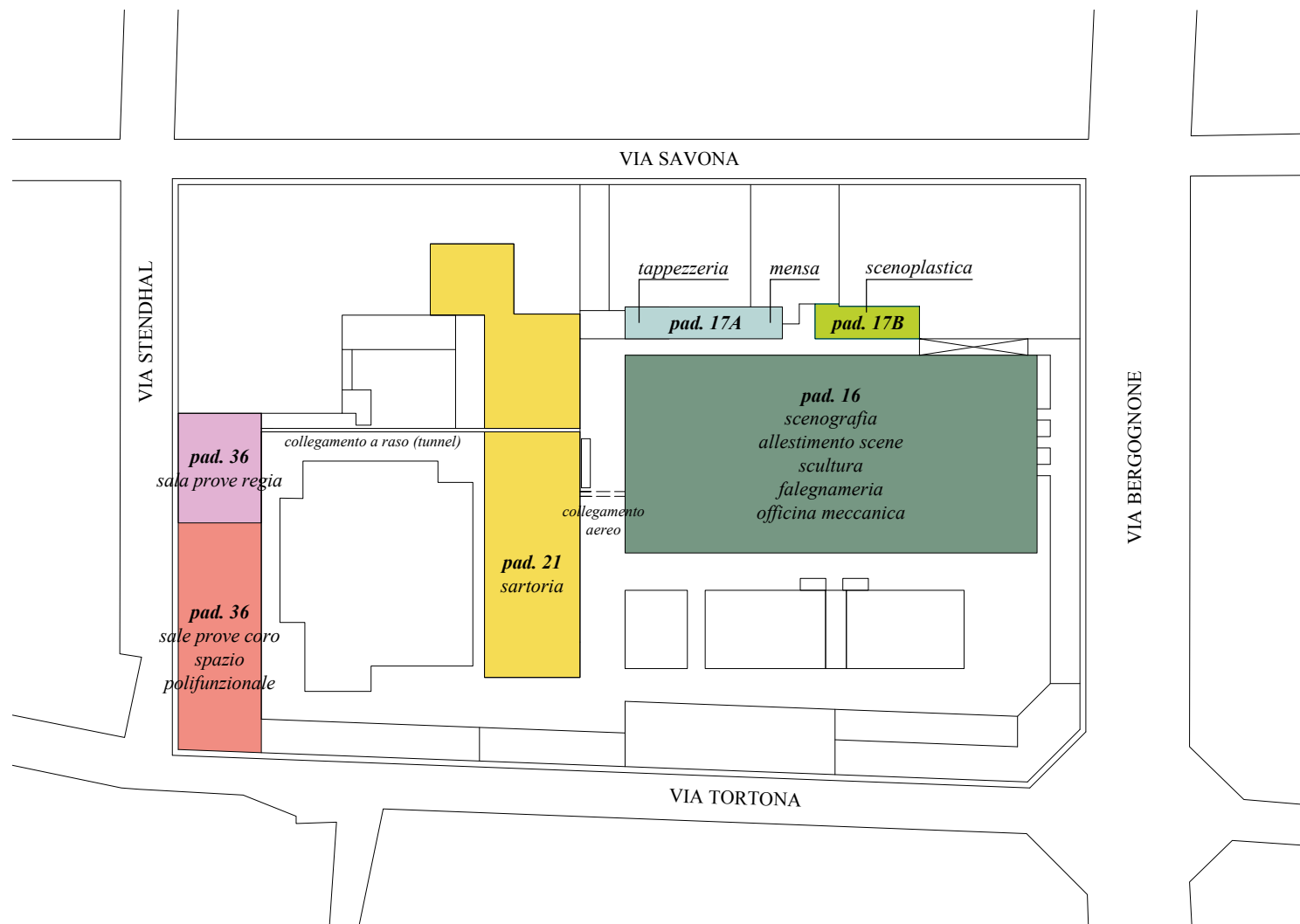
IL C.D. "PALAZZO DI CRISTALLO"



IL PARCO DELLA LAMBRETTA



LABORATORI SCALA ANSALDO



LABORATORI SCALA ANSALDO



FUNZIONI

laboratori (di 33.500 mq)

reparto	area	altezza	indicazioni
scenografia	5.200 m ²	15 m	- organizzazione su un unico livello, al p.t., con apertura verso l'esterno per camion - presenza di ampi spazi liberi per posa a terra dei fondali scenici (18x25 m cad.) <i>Altre dotazioni:</i> n. 2 locali per preparazione colori (di 30 mq) e n. 1 deposito (di 300 mq)
scenoplastica	700 m ²	7,5/15 m	- organizzazione su un unico livello, al p.t., con apertura verso l'esterno per camion <i>Altre dotazioni:</i> n. 1 deposito (di 100 mq)
scultura	1.800 m ²	15 m	- organizzazione su un unico livello, al p.t., con apertura verso l'esterno per camion
officina meccanica	2.100 m ²	15 m	- organizzazione su un unico livello, al p.t., con apertura verso l'esterno per camion <i>Altre dotazioni:</i> n. 1 deposito (di 300 mq)
falegnameria	4.200 m ²	15 m	- organizzazione su un unico livello, al p.t., con apertura verso l'esterno per camion <i>Altre dotazioni:</i> n. 1 deposito (di 500 mq)
sartoria	12.000 m ²	15 m	- possibile organizzazione su uno o più livelli, collocabile sopra ai laboratori al p.t. <i>Sullo stesso livello:</i> lavanderia (di 300 mq), modisteria (di 250 mq), maglieria (di 500 mq), area taglio (di 200 mq), deposito tessuti (di 600 mq), area confezioni (di 350 mq), area confezioni intimo (di 350 mq), area campionature (di 250 mq), elaborazione costumi (di 400 mq), camerini di prova (di 300 mq), deposito provvisorio (di 300 mq) <i>Ai livelli superiori:</i> deposito costumi (8.000 mq, di cui 150 mq per archivio costumi)
deposito attrezzeria	5.600 m ²	7,5 m	- possibile organizzazione su due livelli, collocabile sopra ai laboratori al p.t.
elaborazione attrezzi	1.400 m ²	5 m	- organizzazione su un unico livello, collocabile sopra ai laboratori al p.t.
tappezzeria	200 m ²	5 m	- collocabile sopra ai laboratori al p.t.
magazzino generale	300 m ²	4 m	- organizzazione su un unico livello, al p.t.

FUNZIONI

sale prove e sale polivalenti (di 9.310 mq)

reparto	area	altezza	indicazioni
n. 2 sale prove per il coro	350 m ² (22x16 m) 550 m ² (22x25 m)	12 m	<i>Capienza</i> - sala minore: 60 persone <i>Capienza</i> - sala maggiore: 120 persone <i>Dotazioni</i> : gradoni (120x20 cm) Attenzione all'acustica e all'insonorizzazione
n. 1 sala prove per l'orchestra	660 m ² (22x30 m)	12 m	<i>Capienza</i> : 150 persone Attenzione all'acustica e all'insonorizzazione <i>Collocazione</i> : al p.t., con apertura verso l'esterno per camion
n. 1 sala prove per la regia	3.750 m ² (50x75 m)	21 m - 25 m	<i>Dotazioni</i> : palcoscenico (dimensioni di quello del Teatro alla Scala) Lato corto di 50 m: - 25 m: palcoscenico - 5 m: passaggio retrostante per accantonare materiale scenico - 20 m: spazio antistante (soppalcabile per consentire ai visitatori di assistere alle prove) <i>Collocazione</i> : al p.t., con apertura verso l'esterno per camion
n. 1 spazio polifunzionale	4.000 m ²	21 m - 25 m	- presenza di campate molto ampie per garantire flessibilità all'interno dello spazio - autonomia dello spazio <i>Dotazioni</i> : ingresso indipendente, guardaroba e servizi igienici <i>Collocazione</i> : al p.t., con apertura verso l'esterno per camion

FUNZIONI

uffici e servizi

reparto	area	altezza	indicazioni
n. 12 uffici per i capi-reparto	15 m ² cad.	3 m	<i>Dotazioni:</i> postazioni pc e n. 1 bagno per ciascun ufficio <i>Collocazione:</i> n. 2 uffici per ciascuno dei seguenti reparti: scenografia, scenoplastica, scultura, officina meccanica, falegnameria e sartoria (all'interno dell'area campionature).
n. 4 uffici Direzione	15 m ² cad.	3 m	<i>Dotazioni:</i> postazioni pc <i>Collocazione:</i> blocco accoglienza
n. 1 sala riunioni	40 m ²	-	<i>Collocazione:</i> blocco accoglienza
n. 2 spazi di lavoro collettivo	20 m ² cad.	-	<i>Collocazione:</i> blocco accoglienza
archivio	500 m ²	5 m	<i>Collocazione:</i> blocco accoglienza, in prossimità degli uffici Direzione
n. 30 spogliatoi per personale tecnico	40 m ² cad.	3 m	<i>Dotazioni:</i> bagni con min. 6 docce (di 16 mq) <i>Collocazione:</i> blocco accoglienza
n. 8 spogliatoi per i coristi	75 m ² cad.	3 m	<i>Dotazioni:</i> bagni con docce <i>Collocazione:</i> in prossimità della sala prove per il coro
n. 12 spogliatoi per gli orchestrali	40 m ² cad.	3 m	<i>Dotazioni:</i> bagni con docce <i>Collocazione:</i> in prossimità della sala prove per l'orchestra
n. 1 deposito strumenti dell'orchestra	150 m ²	3 m	<i>Collocazione:</i> in prossimità della sala prove per l'orchestra
n. 24 camerini	15 m ² cad.	3 m	<i>Dotazioni:</i> n. 1 bagno per camerino <i>Collocazione:</i> in prossimità della sala prove per la regia e dello spazio polifunzionale

mensa con cucina	700 m ²	5 m	<i>Capienza:</i> 150 persone (lavoratori) <i>Collocazione:</i> blocco accoglienza <i>Dotazioni:</i> servizi igienici per gli utenti e spogliatoi per il personale
bar e tavola calda	600 m ²	5 m	<i>Collocazione:</i> blocco accoglienza, accessibile da visitatori e lavoratori
infermeria	70 m ²	3 m	<i>Dotazioni:</i> studio per il medico (16 mq), studio per l'infermiere (12 mq), sala visite (16 mq) e un bagno <i>Collocazione:</i> in prossimità dell'ingresso, al p.t. del blocco accoglienza
ingresso con portineria	-	-	
servizi igienici	-	-	

FUNZIONI

depositi

reparto	area	altezza	indicazioni
area container	-	18 m - 21 m	<i>Capienza:</i> 2.500 container sovrapponibili su max. 4 livelli Container da 30 ft, caricati con 10-15 quintali di materiale Movimentazione tramite carriponte <i>Collocazione:</i> al p.t., con apertura verso l'esterno per camion
area smistamento	-	18 m - 21 m	<i>Collocazione:</i> in prossimità dell'area container Accessi carrabili per autoarticolati da 16 metri
area materiale sciolto	1.000 m ²	18 m - 21 m	Accessi carrabili per camion da 9 metri
locali impianti	200 m ²	-	<i>Collocazione:</i> soppalchi all'interno dei laboratori o copertura

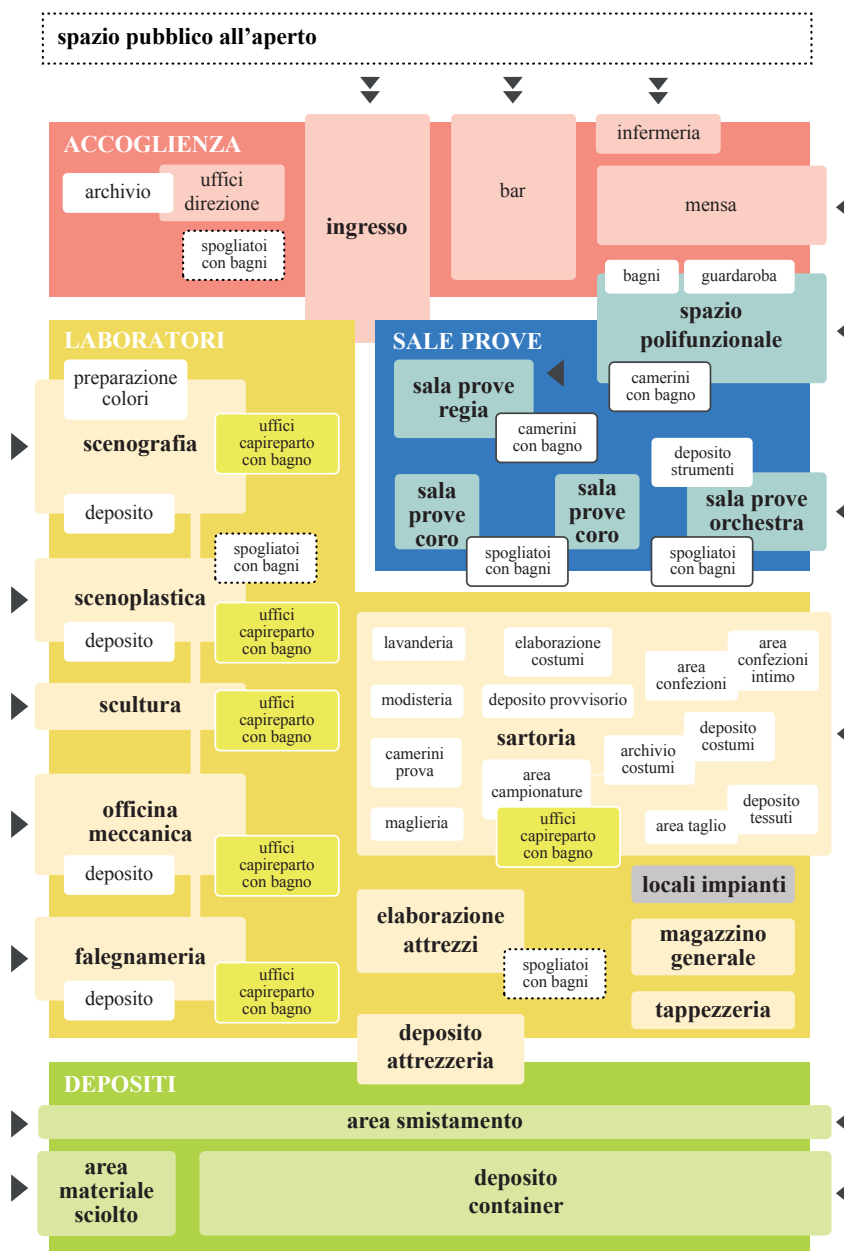
ORGANIGRAMMA relazione tra le funzioni

Legenda

- ▶▶ accesso pedonale
- ... possibile collocazione
- ▶ accesso carrabile per carico/scarico mediante ampie aperture

- scenografia
- scenoplastica
- scultura
- officina meccanica
- falegnameria

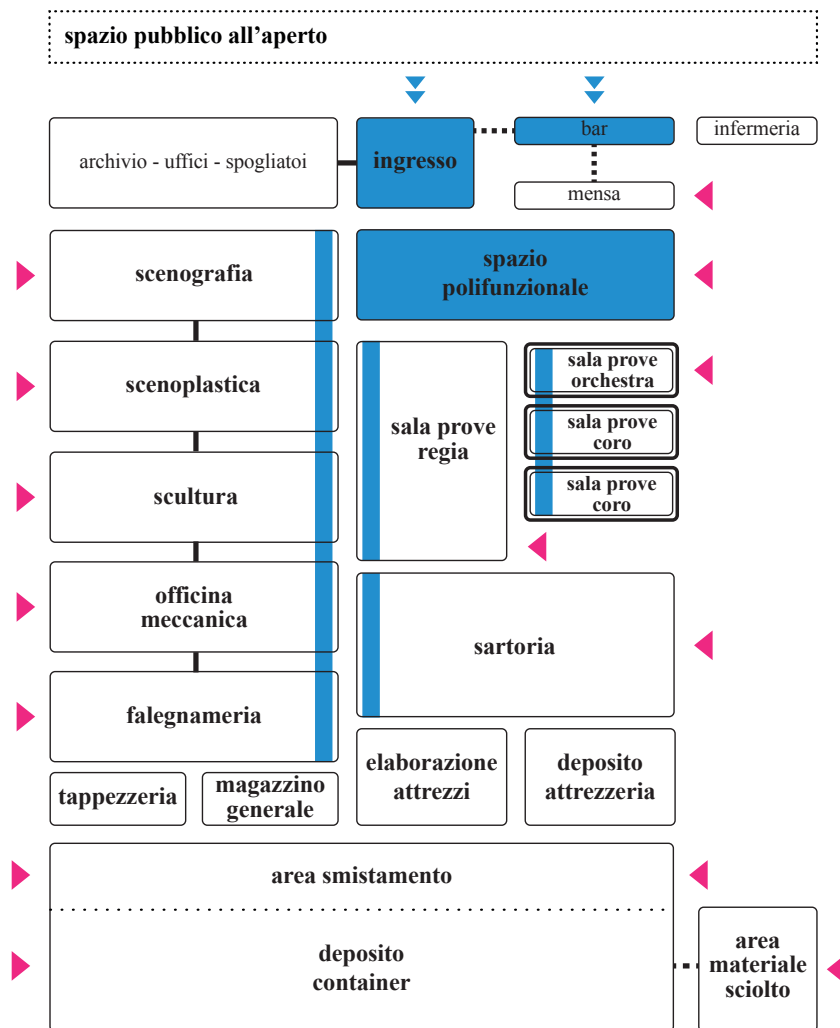
da disporre secondo questo preciso ordine.



ORGANIGRAMMA accessi e percorsi

Legenda

- collegamento richiesto
- ... eventuale collegamento
- ▶▶ accesso pedonale visitatori
- ▶ accesso carrabile
- spazio accessibile ai visitatori
- = spazio insonorizzato
- ... possibili suddivisioni interne



AMPLIAMENTO DEL PARCO DELLA LAMBRETТА

Aspetti da considerare e valorizzare:

- fiume Lambro e specchi d'acqua sotto il viadotto
- spazi liberi sotto il viadotto della tangenziale est
- aree agricole private a nord, con le quali creare connessioni ecologiche e relazioni paesaggistiche

- gestire le acque e mitigare il rischio idraulico
- implementare la biodiversità e la vegetazione
- rafforzare la valenza sociale del parco
- conservare e recuperare il c.d. "Palazzo di Cristallo"



Esempi



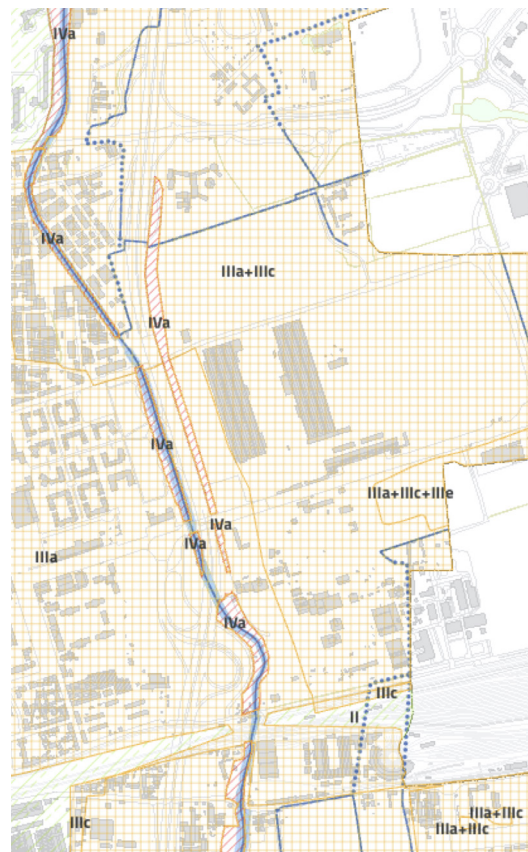
COMPONENTE GEOLOGICA, IDROGEOLOGICA E IDRAULICA

Pericolosità idraulica dell'area di Concorso per i tempi di ritorno di 10 e 200 anni (rispettivamente in alto e in basso).



Legenda

- h1 = 0,05 - 0,30 m (bassa)
- h2 = 0,30 - 0,70 m (media)
- h3 > 0,70 m (elevata)



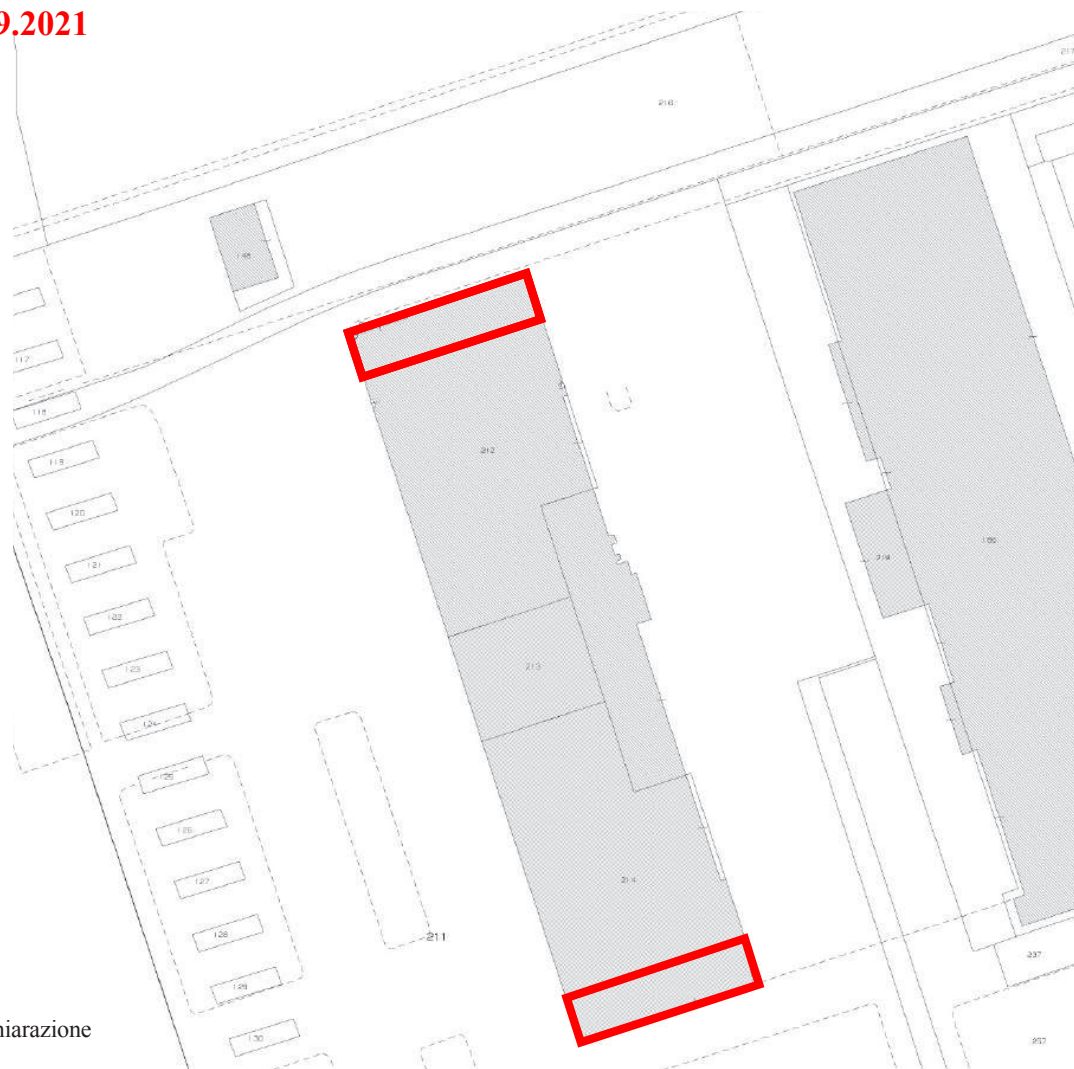
Delimitazione delle classi di fattibilità del PGT per l'area di Concorso.

Legenda


- Classi di fattibilità geologica
- II - fattibilità con modeste limitazioni
 - III - fattibilità con consistenti limitazioni
 - IV - fattibilità con gravi limitazione
- Acque superficiali
- reticolo idrografico esistente
 - scoperto
 - ⋯ tombinato
 - reticolo idrografico in progetto
 - specchi d'acqua

IL C.D. “PALAZZO DI CRISTALLO”

Decreto MIC del 20.09.2021



Legenda

 porzioni oggetto della dichiarazione
d'interesse culturale

CRITERI DI VALUTAZIONE

Il **punteggio totale** è determinato sommando i **punteggi assegnati ad ogni singolo criterio** ottenuti applicando la media dei coefficienti di seguito indicati in tabella, attribuiti discrezionalmente dai singoli commissari, al punteggio massimo assegnabile per ognuno di essi.

È concessa la possibilità di attribuzione di coefficienti intermedi in caso di giudizi intermedi.

GIUDIZIO	ESEMPI DI VALORE	CRITERIO DI GIUDIZIO DELLA PROPOSTA
ottimo	1	aspetti positivi elevati o ottima rispondenza alle aspettative
buono	0,7	aspetti positivi evidenti ma inferiori a soluzioni ottimali
discreto	0,5	aspetti positivi apprezzabilmente di qualche pregio
sufficiente	0,2	appena percepibile o appena sufficiente
insufficiente	0,0	nessuna proposta o proposta irrilevante

CRITERI DI VALUTAZIONE - PRIMO GRADO (ART. 17)

- 1. Inserimento dell'intervento nel contesto**, con particolare riferimento all'integrazione tra il nuovo complesso del Teatro alla Scala e l'ampliamento del Parco della Lambretta con il territorio circostante e i manufatti esistenti, anche in relazione alla gestione del rischio idraulico (max. 25 punti)
- 2. Qualità del progetto in relazione alla funzionalità e all'organizzazione degli spazi**, anche in considerazione del recupero e della valorizzazione dei manufatti esistenti negli Ambiti di Concorso:
 - dei laboratori e depositi del Teatro alla Scala (max. 35 punti)
 - dell'ampliamento del Parco della Lambretta (max. 20 punti)
- 3. Qualità delle scelte progettuali inerenti alla sostenibilità ambientale, alla resilienza e adattamento al cambio climatico e al risparmio di CO₂**, con particolare attenzione all'efficienza energetica, alla valutazione del ciclo di vita e gestione sostenibile dei materiali da costruzione, alla generazione di servizi ecologici e alla gestione delle risorse idriche e dei rifiuti, anche in relazione agli aspetti manutentivi, alla presenza del Fiume Lambro e alla gestione del rischio idraulico (max 20 punti)

CRITERI DI VALUTAZIONE - SECONDO GRADO (ART. 18)

- 1. Qualità compositiva, architettonica e paesaggistica** della proposta progettuale relativa al nuovo complesso del Teatro alla Scala, con particolare riferimento (max. 45 punti)
- 2. Qualità compositiva, ecologica e sociale** della proposta progettuale relativa all'**ampliamento del Parco della Lambretta**, con particolare riferimento (max. 30 punti)
- 3. Qualità** della proposta in relazione alla **realizzazione per fasi e ambiti diversificati** e alla contestuale riconoscibilità dell'**unitarietà dell'intervento** (max. 10 punti)
- 4. Qualità e accuratezza del calcolo della spesa** in coerenza con il progetto e con l'importo massimo delle opere previsto dal bando (max. 10 punti)
- 5. Qualità delle Linee Guida** (max. 5 punti)