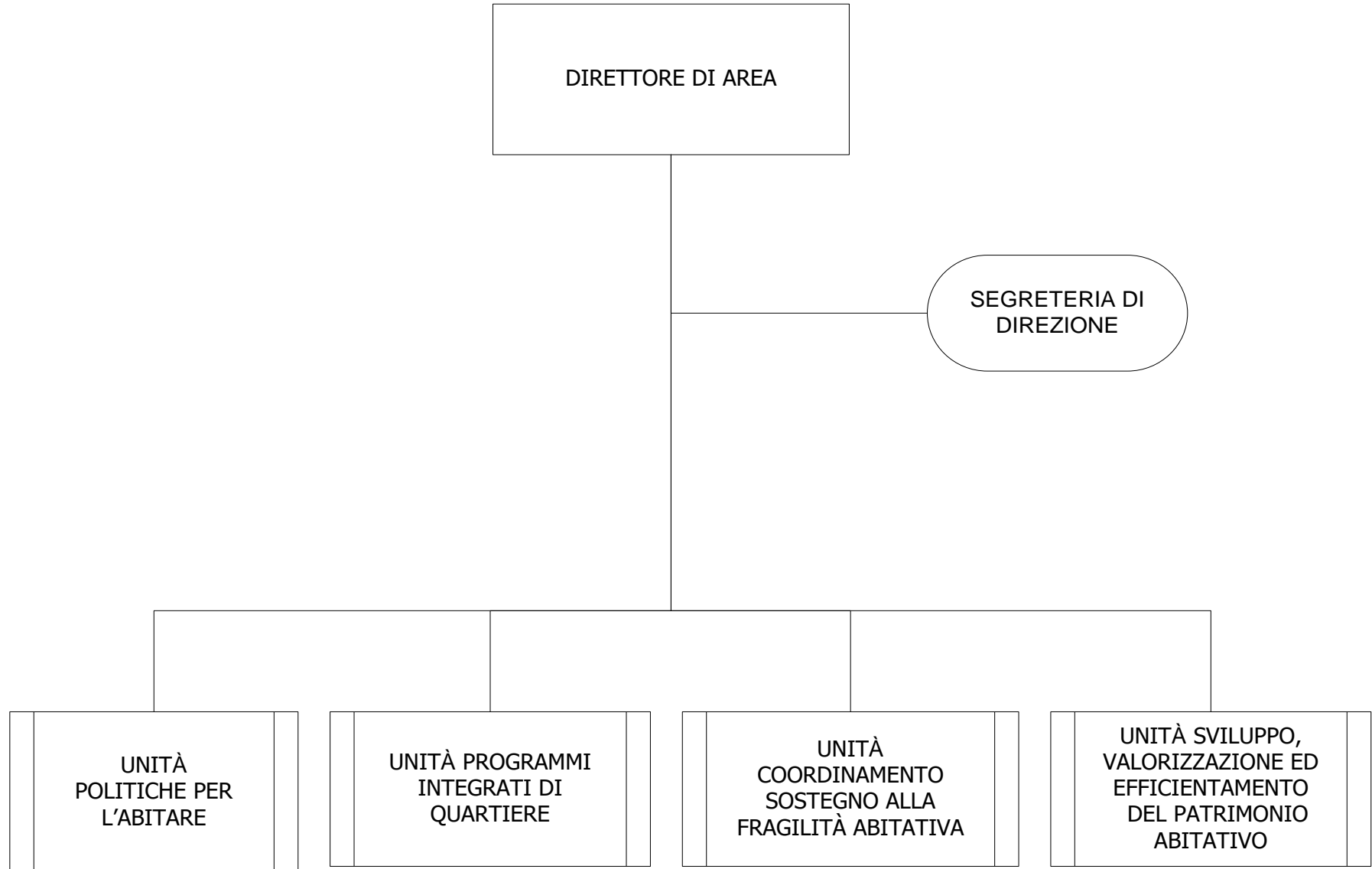


AREA
POLITICHE PER L'ABITARE
E SOSTEGNO ALLA FRAGILITÀ ABITATIVA

AREA POLITICHE PER L'ABITARE E SOSTEGNO ALLA FRAGILITÀ ABITATIVA



AREA POLITICHE PER L'ABITARE E SOSTEGNO ALLA FRAGILITÀ ABITATIVA

STRUTTURE ORGANIZZATIVE	COMPETENZE
UNITÀ POLITICHE PER L'ABITARE	<ul style="list-style-type: none"> • Indirizzi, progetti e azioni per incentivare l'accesso all'affitto in città anche tramite il potenziamento dell'Agenzia Sociale per la Locazione e la gestione della convenzione riguardante la conduzione della stessa • Rilevazione e mappatura dei fabbisogni abitativi e programmazione degli interventi finalizzati alla diversificazione dell'offerta abitativa, compresi gli interventi di housing sociale, in collaborazione con le strutture organizzative della Direzione Rigenerazione Urbana • Creazione e gestione di una rete di relazioni con soggetti pubblici e privati finalizzato alla valorizzazione di forme di affitto "sociale" quale modello abitativo innovativo • Formulazione di indirizzi e proposte per lo sviluppo delle politiche per l'affitto • Collaborazione con l'Ufficio Convenzionamenti e Housing Sociale per la definizione di accordi relativi agli interventi edilizi previsti nel Programma Comunale per l'Edilizia Pubblica, compresi gli interventi di edilizia residenziale universitaria, da attuare su aree di proprietà pubblica e su aree di proprietà privata con il supporto tecnico-urbanistico della Direzione Rigenerazione Urbana • Collaborazione con l'Ufficio Convenzionamenti e Housing Sociale per la definizione, in raccordo con la Direzione Rigenerazione Urbana, delle consistenze di alloggi in edilizia convenzionata/agevolata per la vendita e la locazione nell'ambito dei programmi urbanistici attuativi e collaborazione per la redazione delle relative convenzioni (comprese quelle con quote di alloggi in vendita) • Impostazione e sviluppo delle azioni relative ai progetti diversificazione dell'offerta abitativa, compresi gli interventi di housing sociale da attuare su aree di proprietà pubblica e su aree di proprietà privata, con il supporto della Direzione Rigenerazione Urbana e in collaborazione con l'Ufficio Convenzionamenti e Housing Sociale • Definizione dei bandi per la selezione dei soggetti attuatori degli interventi da realizzare su aree pubbliche per la parte di competenza, in collaborazione con la Direzione competente per gli aspetti urbanistici, e relativo presidio e monitoraggio delle attività / interventi conseguenti, in raccordo con le altre Aree della Direzione • Supporto, in collaborazione con l'Ufficio Convenzionamenti e Housing Sociale, per la definizione di accordi relativi all'attuazione di interventi di housing sociale da pianificare nell'ambito di programmi e progetti con risorse pubbliche e private, rispetto a immobili di proprietà pubblica e privata con il supporto, per gli aspetti di competenza, della Direzione Rigenerazione Urbana • Definizione e sviluppo di progetti integrati finalizzati alla realizzazione di interventi a sostegno delle politiche per l'affitto e alla sperimentazione di modelli abitativi innovativi, mediante accordi con i soggetti competenti ed enti finanziatori e svolgimento delle relative procedure • Definizione di progetti e accordi di partenariato con soggetti dell'area del privato - sociale finalizzati alla realizzazione

	<p>di modelli abitativi innovativi di intervento e realizzazione di progetti per l'housing sociale con il supporto, per gli aspetti di competenza, della Direzione Rigenerazione Urbana</p> <ul style="list-style-type: none"> • Supporto al Direttore di Area per la programmazione, attuazione e monitoraggio di progetti / programmi finanziati con risorse comunitarie, statali e regionali, riferiti ad interventi per la riqualificazione di ambiti urbani svantaggiati • Valorizzazione dei comitati inquilini e delle autogestioni, supporto tecnico ai procedimenti di mobilità degli inquilini ecc., in coordinamento con l'Unità Programmi Integrati di Quartiere e con l'Area Gestione ERP • Attività tecniche di rilievo, restituzione grafica, valutazione economica ecc. degli immobili oggetto dei procedimenti trattati • Collaborazione con gli altri soggetti interessati allo sviluppo e alla gestione del sistema informativo riguardante i dati trattati nel Piano Quartieri
<p>UNITÀ PROGRAMMI INTEGRATI DI QUARTIERE</p>	<ul style="list-style-type: none"> • Supporto al Direttore di Area per la/il: <ul style="list-style-type: none"> - Programmazione, coordinamento e monitoraggio delle attività connesse al reperimento di fondi mediante progetti e programmi U.E., ministeriali, ecc. (PON Metro, POR ecc.) relativi ad interventi previsti per l'ambito di competenza - Programmazione, gestione, monitoraggio, rendicontazione e controllo delle attività connesse ai Contratti di Quartiere e ad altri programmi integrati di competenza dell'Area, in raccordo con le strutture organizzative dell'Ente interessate e con i soggetti esterni competenti • Realizzazione di servizi di welfare territoriale relativi ai Contratti di Quartiere e ad altri programmi integrati di quartiere di competenza dell'Area • Attivazione di interventi e progetti di accompagnamento sociale e sviluppo di comunità nei diversi quartieri periferici, inclusi i Piani di Accompagnamento Sociale dei Laboratori di Quartiere (CdQ, AdP, ecc.), in coordinamento con il Direttore dell'Area • Monitoraggio e gestione delle iniziative avviate dall'Amministrazione finalizzate al reperimento di risorse economiche a sostegno della fattibilità degli interventi previsti per l'ambito di competenza, anche in raccordo con le Direzioni/strutture organizzative dell'Ente interessate; gestione delle relazioni con enti pubblici e privati volti al reperimento dei fondi in questione, in coordinamento con il Direttore dell'Area • Supporto al Direttore dell'Area per la programmazione, gestione e coordinamento dei processi di rafforzamento della rete territoriale per il supporto all'abitare mediante presidi locali • Supporto al Direttore dell'Area, per la parte di competenza, nelle attività di predisposizione e redazione del documento di programmazione della strategia complessiva di rigenerazione urbana del Comune e dei correlati documenti analitici, nonché nelle attività di programmazione ed elaborazione di progetti specifici connessi

UNITÀ COORDINAMENTO
SOSTEGNO ALLA FRAGILITÀ
ABITATIVA

- Coordinamento, in raccordo con le altre Direzioni competenti, dell'emergenza abitativa conseguente a sfratti, pignoramenti, perdita di collocazione alloggiativa, anche attraverso la ricerca di posti letto (in strutture pubbliche o private convenzionate) e l'accompagnamento delle persone sfrattate verso soluzioni temporanee e/o stabili (individuazione di alloggio SAP, di case in affitto a canoni accessibili, di case sul libero mercato, soluzioni abitative transitorie...)
- Gestione dei collocamenti provvisori di nuclei privi di alloggio a seguito di perdita di alloggio, in attesa di raggiungere una soluzione abitative più stabile, o a causa di eventi improvvisi e imprevisti
- Ideazione, realizzazione e gestione di progetti di intervento finalizzati alla creazione di nuove opportunità alloggiative temporanee
- Mappatura dell'offerta pubblica e privata di alloggi e posti letto per far fronte alla perdita dell'alloggio
- Formulazione di linee operative per l'accesso a sistemazioni di emergenza in soluzioni abitative temporanee pubbliche e/o del privato sociale
- Costruzione e regia di una rete di opportunità abitative temporanee in collaborazione con altre Aree del Comune e con soggetti del Terzo Settore
- Ascolto e orientamento delle persone/famiglie in difficoltà abitativa in raccordo con la Direzione Welfare e Salute
- Monitoraggio delle opportunità abitative destinate all'emergenza abitativa, direttamente dipendenti dalla Direzione Casa o affidate in concessione, anche ai fini dello svolgimento delle correlate attività
- Avvio, consolidamento e gestione del procedimento di assegnazione dei Servizi Abitativi Transitori (SAT) ex L.R. 16/2016 in coordinamento con le altre Aree della Direzione e con le altre Direzioni interessate e con i soggetti esterni coinvolti
- Gestione del contenzioso relativo all'assunzione dei provvedimenti per l'assegnazione dei SAT
- Gestione, monitoraggio e rendicontazione delle risorse regionali erogate per l'emergenza abitativa (morosità incolpevole, contributi ecc.) in collaborazione con l'Agenzia Sociale per la Locazione
- Collaborazione nell'attuazione delle aree d'intervento previste dal nuovo modello sperimentale di Agenzia Sociale per la locazione
- Monitoraggio, coordinamento e gestione delle opportunità abitative destinate all'emergenza abitativa direttamente dipendenti dalla Direzione Casa o affidate in concessione
- Gestione contratti di appalto e/o servizi collegati all'emergenza abitativa (progetti Ponte Abitativo, Carbonia, residenza sociale-DAR CASA, mini hub Ortles e similari e annessi)
- Partecipazione alle attività di monitoraggio e programmazione in materia di occupazioni di alloggi SAP di proprietà comunale in collaborazione con la Direzione Welfare e Salute e con il Gestore

<p style="text-align: center;">UNITÀ SVILUPPO, VALORIZZAZIONE ED EFFICIENTAMENTO DEL PATRIMONIO ABITATIVO</p>	<ul style="list-style-type: none"> • Ideazione, progettazione e sperimentazione di forme innovative di gestione di servizi abitativi pubblici e sociali a cura di operatori accreditati, quali soggetti del terzo settore, cooperative ed altri operatori anche a partecipazione pubblica • Supervisione degli interventi da realizzarsi attraverso forme di Partenariato Pubblico Privato (P.P.P.) • Analisi e coordinamento, con riguardo agli interventi presidiati, delle attività afferenti gli strumenti /istituti di Partenariato Pubblico Privato (P.P.P.) previsti dalla normativa vigente • Gestione, monitoraggio e controllo degli incarichi affidati a MM S.p.A. per la progettazione e realizzazione di interventi specifici sul patrimonio abitativo comunale, per l'ambito di competenza • Gestione, monitoraggio e controllo degli incarichi affidati a MM S.p.A. per la progettazione e realizzazione di interventi specifici sul patrimonio abitativo comunale, finanziati a seguito di sottoscrizione di accordi con altri Enti (MIT, RL, ETC), per la parte di competenza • Supporto al Dirigente di Area, per la parte di competenza, nelle attività di individuazione e implementazione di interventi sul patrimonio abitativo, finalizzati alla valorizzazione del medesimo attraverso progetti di rigenerazione urbana, di razionalizzazione e ottimizzazione dei servizi al territorio in raccordo con le Direzioni interessate • Supporto al Direttore di Area, per la parte di competenza, nelle attività di individuazione di progetti da proporre per l'utilizzo dei <i>Recovery Fund</i>, coerentemente con il Piano Nazionale di Ripresa e Resilienza (PNRR) e definizione delle modalità di attuazione • Gestione di progetti specifici di miglioramento dell'efficienza energetica del patrimonio abitativo e delle condizioni di benessere ambientale e di progetti volti alla flessibilità e accessibilità degli immobili abitativi in proprietà esclusiva e/o in comproprietà dell'Ente • Monitoraggio e controllo, ai fini della verifica del rispetto dei canoni di efficienza, efficacia ed economicità, della corretta attuazione del Piano di Efficientamento Energetico del patrimonio abitativo in tutte le sue fasi, da realizzarsi a cura di MM SpA sulla scorta di finanziamenti comunali e/o da altre fonti e/o attraverso il recupero fiscale (cd <i>ecobonus 110%</i>) di cui agli artt. 119 e 121 del D.L. 34/2020, così come convertito nella L. 77/2020 • Gestione delle attività di progettazione, esecuzione, controllo e predisposizione degli atti tecnico-economici per la realizzazione degli interventi sui beni comunali, per quanto di competenza dell'Area e in raccordo con le altre Unità. • Supporto e collaborazione con il Direttore di Direzione per le attività afferenti agli Ambiti di Coordinamento
<p>SEGRETERIA DI DIREZIONE</p>	<ul style="list-style-type: none"> • Supporto e collaborazione per lo svolgimento dei compiti propri del Direttore