

IMMAGINIAMO INSIEME IL FUTURO DELLA PISCINA ARGELATI

Un percorso di raccolta di idee e
stimoli utili ad indirizzare il concorso
di progettazione



Comune di
Milano

3 marzo 2026

18:30 - 20:00

2° incontro pubblico

NUOVA
ARGELATI

IL PROGRAMMA DI OGGI

- 1 Panoramica sul contesto e sugli scenari di intervento
- 2 Un punto sul percorso: dove siamo e come proseguiamo
- 3 Immaginiamo insieme: focus dell'incontro
- 4 Prossimi appuntamenti

PANDORAMA E SCENARI

Prende il via il percorso pubblico di ascolto e coinvolgimento **“Immaginiamo insieme il futuro della Piscina Argelati”**, pensato per raccogliere idee e spunti dalla cittadinanza utili ad indirizzare il Documento di Indirizzo alla Progettazione (DIP) e il futuro concorso di progettazione del Centro Argelati.

UNA STORIA LUNGA 110 ANNI

La storia di Piscina Argelati

Piscina Argelati è il primo centro balneare pubblico all'aperto di Milano (1915), ri-progettato tra gli anni Cinquanta e Sessanta dall'architetto Arrigo Arrighetti, con vasche all'aperto, solarium e spazi verdi, consolidandosi come "spiaggia urbana" della città, soprattutto del quartiere Ticinese.

CHE COSA È SUCCESSO NEGLI ULTIMI ANNI?

Negli ultimi 60 anni la sua condizione strutturale, impiantistica e funzionale è stata soggetta a progressivo deterioramento, portando alla **chiusura definitiva nel settembre 2022**.

È così venuto a mancare un presidio pubblico di aggregazione dell'area, che ha portato a un vuoto urbano e comunitario.

Negli ultimi anni **la popolazione si è più volte mobilitata**, con obiettivo di chiedere una riapertura pubblica e inclusiva del sito.

CHE COSA SUCCUDE OGGI A PISCINA ARGELATI?

In risposta alle richieste della cittadinanza, il Comune di Milano ha deciso di riaprire l'impianto natatorio riqualficandolo attraverso **un investimento di natura esclusivamente pubblica** (28 milioni di euro in conto capitale). Questa scelta promuove l'impegno dell'amministrazione a restituire l'impianto alla collettività.

Affinché la nuova vocazione, usi e funzioni del sito siano davvero in linea con le esigenze del territorio in cui si trova, il Comune ha deciso di affiancare alla progettazione un **percorso di coinvolgimento** di stakeholder e cittadinanza per individuare idee e input su usi, funzioni e modelli di gestione dell'area.



Fig. 1 - Piscina Argelati @Google Earth

UN'ARCHITETTURA UNICA

Il progetto di Arrigo Arrighetti

La Piscina Argelati è situata in un isolato delimitato a est da via Segantini, a nord da Piazza Arcole, a sud dalla Cascina Magolfa e dal Parco Segantini, e a ovest da via Argelati. La struttura si distingue, esternamente, per la sua forma a **disco**, che si erge sopra il muro di cinta, creando un effetto visivo armonioso e distintivo.

Progettata con l'obiettivo di essere un impianto dedicato al **tempo libero e allo svago**, la piscina non ha mai avuto carattere agonistico. La sua architettura riflette il **linguaggio organico e sinuoso** dell'architetto Arrigo Arrighetti, che ha scelto di lavorare con le curve sia in pianta che in alzato, applicando questa morbidezza anche agli spazi esterni e oltre le vasche. Le **tre vasche** principali sono state progettate per diversi usi: una per i nuotatori esperti, con una profondità di 2,60 m, una per i principianti e una per i bambini, con una profondità di 30 cm.

L'impianto era dotato di **edifici di servizio**, tra cui il bar, i servizi igienici, gli spogliatoi e le docce. Un elemento distintivo della struttura è il solarium coperto, accessibile tramite una scala a chiocciola.

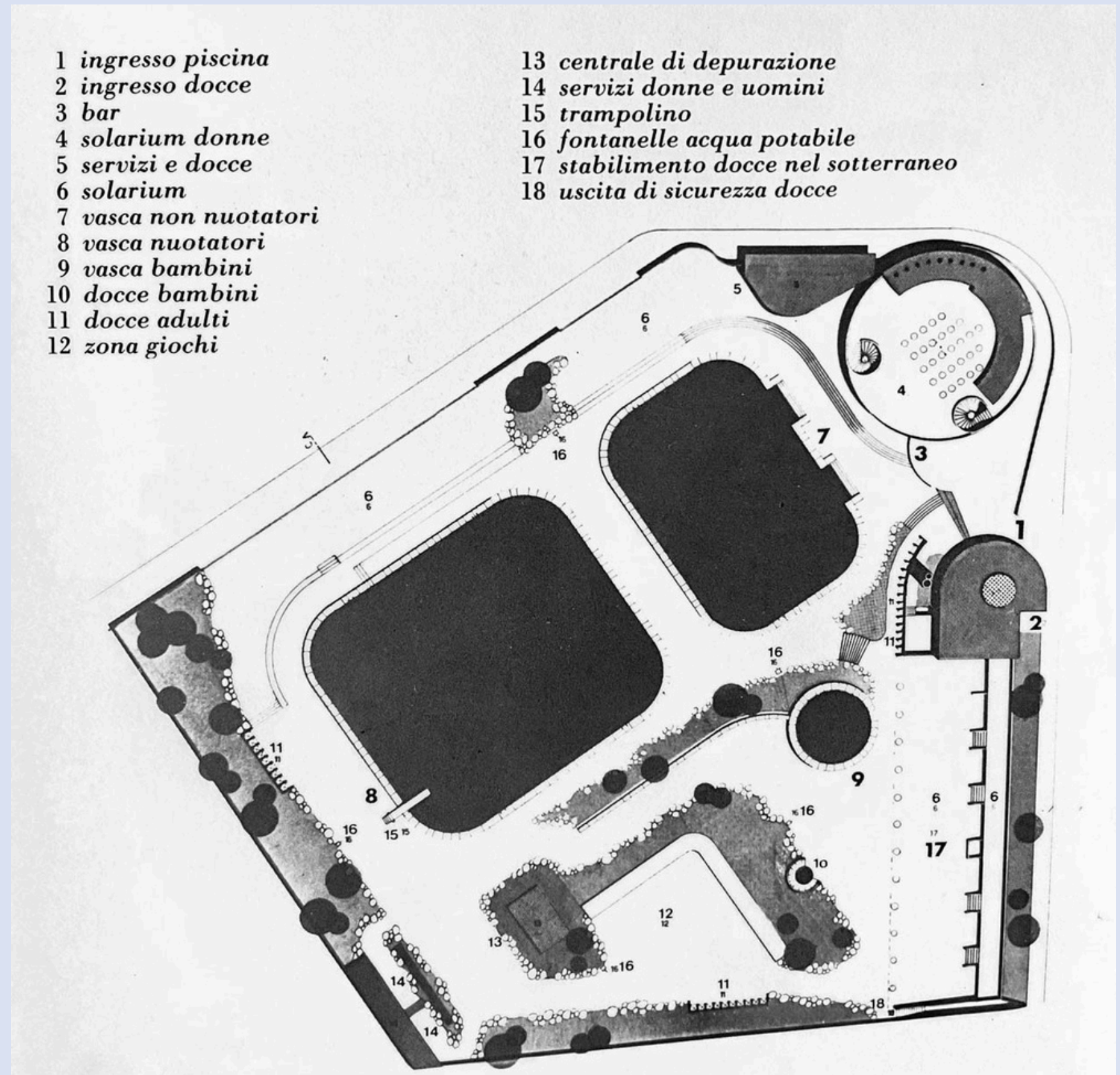


Fig. 3 - Planimetria di Piscina Argelati disegnata dall'architetto Arrigo Arrighetti

CENTRO DI UN QUARTIERE ETEROGENEO

Dove si inserisce Piscina Argelati

Piscina Argelati si trova nel **Municipio 6**, uno dei più estesi del capoluogo Lombardo (rapporto estensione/densità). In particolare si inserisce all'interno del NIL 44 (Porta Ticinese - Conchetta) e il suo bacino di attrazione insiste in particolare sui NIL 5 (Porta Vigentina - Porta Lodovica), 6 (Porta Ticinese - Conca del Naviglio), 43 (Tibaldi), 45 (Moncucco-San Cristoforo), 50 (Porta Genova).

Si tratta di un'area caratterizzata da **polarizzazioni sociali, culturali ed economiche**: a Ovest Navigli e la Darsena luoghi di **movida e commercio** e un grande polmone verde, a Est una zona più **universitaria e residenziale** connessa a grandi punti di snodo della viabilità milanese. Particolare attenzione va data alla presenza dei **complessi ERP** (via Gola, Russoli, Spaventa, C. Gandino).

I **cittadini e city users** che abitano e transitano nell'area interessata sono **eterogenei**: popolazione residente costituita per la maggior parte da anziani e famiglie con figli, studenti e giovani lavoratori, stranieri e una parte di popolazione con maggiori fragilità sociali.

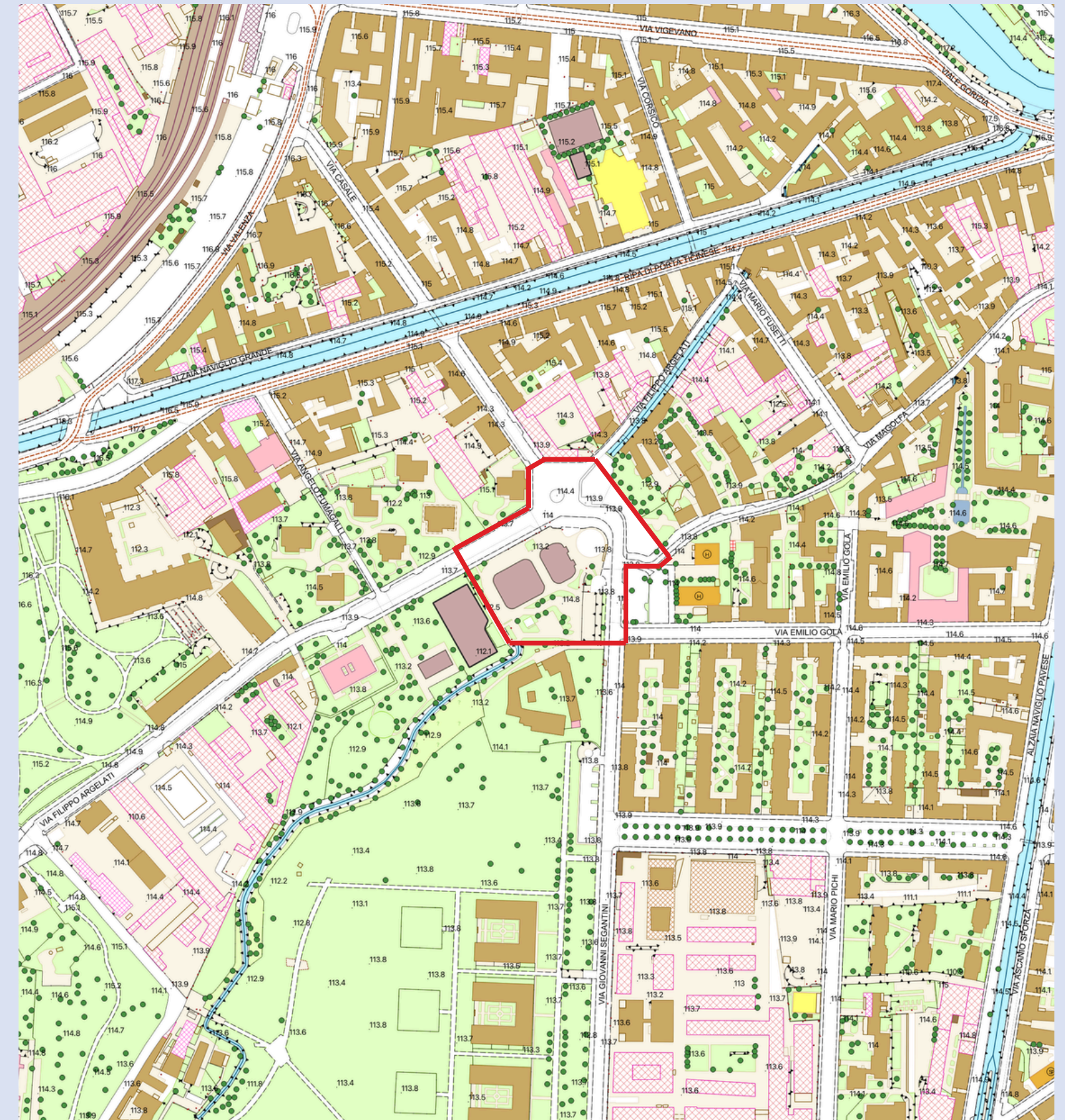


Fig. 2 - Identificazione della Piscina Argelati e perimetrazione dell'area di intervento

COSA PREVEDE IL PROGETTO

Ipotesi di intervento

1

**UN INVESTIMENTO
PUBBLICO:
28 MILIONI DI EURO**

L'investimento che l'Amministrazione pubblica ha previsto per la riqualificazione della Piscina Argelati ammonta ad una cifra pari a 28 milioni di euro, per lavori di risanamento conservativo, copertura vasche, spostamento roggia dell'impianto e sistemazione dello spazio pubblico esterno.

2

**UNA COPERTURA
APRIBILE PER USARE LA
PISCINA TUTTO L'ANNO**

L'ipotesi progettuale prevede una struttura di copertura mobile e apribile sulle vasche, che permetterà di utilizzare l'impianto non solo d'estate ma durante tutto l'anno, senza perdere la vocazione balneare estiva e garantendo una gestione economica più sostenibile nel lungo periodo.

COSA PREVEDE IL PROGETTO

Ipotesi di intervento

3

FUNZIONI SOCIALI E CULTURALI PER IL QUARTIERE

Accanto all'offerta natatoria, il progetto prevede l'integrazione di funzioni e servizi a carattere sociale, per fare dell'Argelati un presidio attivo e accessibile tutto l'anno.

4

UN NUOVO SPAZIO PUBBLICO ANTISTANTE LA PISCINA

L'area antistante la struttura, oggi occupata da Piazza Arcole e un parcheggio scoperto, diventa occasione per creare uno spazio pubblico di qualità, migliorando la fruibilità e la connessione con il quartiere.

QUALI SONO I TEMPI DEL PROGETTO

I tempi indicativi del progetto sul futuro di Piscina Argelati

Il progetto di riqualificazione della Piscina Argelati si svilupperà secondo più fasi:



DOVE SIAMO NEL PERCORSO

COME PUOI PARTECIPARE

Modalità di coinvolgimento

ONLINE

QUESTIONARIO
ONLINE

Un **questionario digitale** con alcune domande chiave per raccogliere bisogni, aspettative e idee.

CONTRIBUTI
STRUTTURATI

Un **canale email** dedicato per inviare contributi strutturati (dossier, documento)

IN PRESENZA

INTERVISTE E
FOCUS GROUP

Momenti di **confronto individuali** per far emergere punti di vista, esigenze e specificità.

INCONTRI
PUBBLICI

Momenti di **confronto collettivi** in cui ragionare insieme su possibili immaginari, usi e funzioni.

BOX CARTACEO
IDEE

Un box di **raccolta di domande e proposte durante gli incontri pubblici.**

ARGELATI
OPEN DAY

Una **mattinata di apertura della struttura**, a numero limitato, con visita e sopralluogo partecipato.

QUATTRO APPUNTAMENTI IN PRESENZA

Tra febbraio e marzo 2026, il percorso prevede diverse modalità di coinvolgimento della cittadinanza. Due di queste modalità sono **3 incontri pubblici tematici** e **1 sopralluogo in struttura**.

1° Incontro

24 Febbraio 2026
Ore 18:30-20:00

EMIT Feltrinelli

PISCINA ARGELATI: VERSO IL CENTRO BALNEARE (E OLTRE)

La copertura dell'impianto consentirà di utilizzare le vasche anche oltre il periodo estivo. Che tipo di attività e utilizzi vogliamo prevedere?

Comune di Milano

NUOVA ARGELATI

2° Incontro

3 Marzo 2026
Ore 18:30-20:00

EMIT Feltrinelli

NON SONO (SOLO) UNA PISCINA

La ristrutturazione permetterà di creare spazi in cui inserire nuove funzioni sociali e culturali. Quali attività hanno più senso per il quartiere? In che modalità e orari possiamo prevederle?

Comune di Milano

NUOVA ARGELATI

3° incontro

10 Marzo 2026
Ore 18:30-20:00

BASE Milano

UNA PISCINA AL CENTRO DEL QUARTIERE

Il cantiere dell'Argelati avrà un impatto anche sugli spazi esterni alla piscina. In che modo possiamo trasformarli in uno spazio pubblico più utile al quartiere?

Comune di Milano

NUOVA ARGELATI

Open day

14 Marzo 2026
Ore 10:00-13:00

Piscina Argelati
Via Giovanni Segantini 6

OPEN DAY

Una mattinata di apertura della Piscina Argelati per scoprire dal vivo la struttura.

IN ARGELATI

Comune di Milano

NUOVA ARGELATI

PRIMO INCONTRO: 4 TEMI CHIAVE EMERSI

Il 24 febbraio si è tenuto il primo incontro pubblico - PISCINA ARGELATI: VERSO IL CENTRO BALNEARE (E OLTRE). Sono quattro i temi chiave emersi:

Mantenere (e valorizzare) la funzione natatoria:

Non perdere il nuoto come attività centrale offerta dall'impianto, ma anzi arricchirla come spazio di supporto al quartiere e come luogo in cui inserire delle forme di educazione e apprendimento.

Accessibilità economica e sociale:

Un luogo pubblico con prezzi accessibili. Un presidio che serve a chi non ha alternative: famiglie, anziani, chi non può andare fuori Milano durante il periodo estivo. Ma anche un rifugio climatico nei periodi caldi.

Polifunzionalità delle vasche coperte:

Integrare al principale uso natatorio della piscina attività legate all'avvicinamento all'acqua e al benessere fisico e mentale (per esempio, una palestra e degli spazi dedicati al relax).

Valorizzazione degli spazi accessori alle vasche:

Ripensare il verde intorno alle vasche (e quindi le aree ombreggiate) e il solarium come spazi fruibili, non solo accessori alle vasche, e come luoghi di aggregazione e relax a se stanti.

DI COSA PARLIAMO OGGI

Quali attività sociali e culturali possiamo prevedere negli spazi complementari?

Il secondo incontro del percorso ha una natura differente dal primo incontro. La riqualificazione della Piscina Argelati **non riguarda solo le vasche**. In una delle ipotesi progettuali riguardanti il futuro di questo impianto, si ipotizza che spazi complementari possano ospitare **funzioni sociali e culturali** che rispondano ai bisogni del quartiere.

L'obiettivo è fare della piscina un **presidio pubblico attivo tutto l'anno**, non solo un impianto natatorio.

Oggi ragioniamo insieme su:

- bisogni del quartiere
- quali attività e servizi inserire
- per chi e quando

3 Marzo 2026
Ore 18:30-20:00


EMIT Feltrinelli

NON SONO

(SOLO) UNA

PISCINA

La ristrutturazione permetterà di creare spazi in cui inserire nuove funzioni sociali e culturali. Quali attività hanno più senso per il quartiere? In che modalità e orari possiamo prevederle?

 Comune di Milano

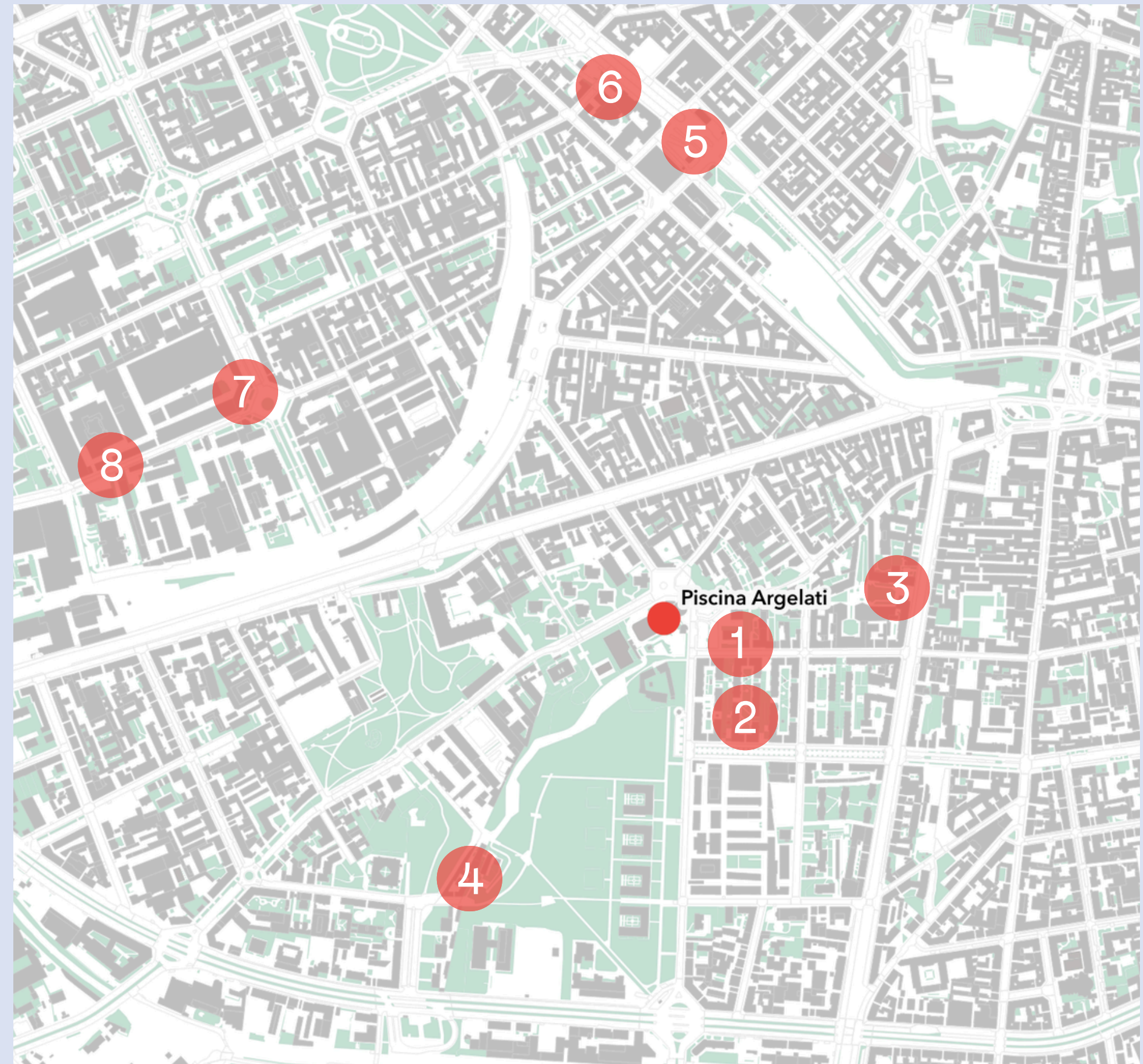
NUOVA ARGELATI

IMMAGINIAMO INSIEME

OFFERTA SOCIALE E CULTURALE

- 1 Poliambulatorio Gola
- 2 Spazio Aperto Servizi
- 3 Ex fornace
- 4 Arge lab
- 5 Open Casello
- 6 Associazione Portofranco
- 7 BASE
- 8 MUDEC

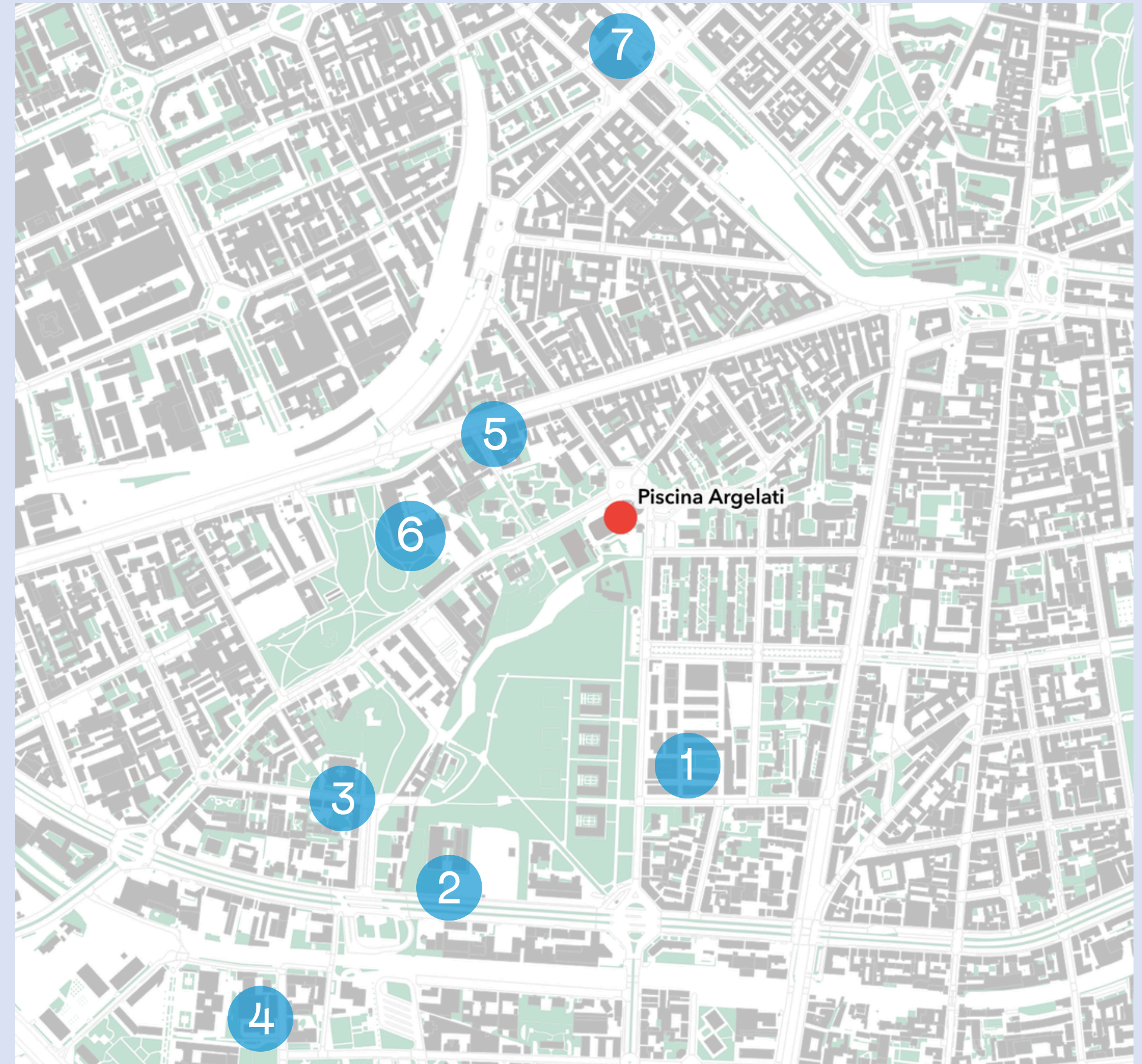
Nel raggio di 1 km dalla Piscina Argelati si concentrano diverse realtà attive sul panorama sociale e culturale. La futura Piscina Argelati può diventare: a) un presidio complementare per chi già opera nell'area; b) uno spazio condiviso per attività che oggi non hanno sede; c) un punto di connessione tra realtà che non si parlano. Non partiamo da zero: costruiamo su quello che c'è già.



FORTE PRESENZA DI ISTITUZIONI EDUCATIVE

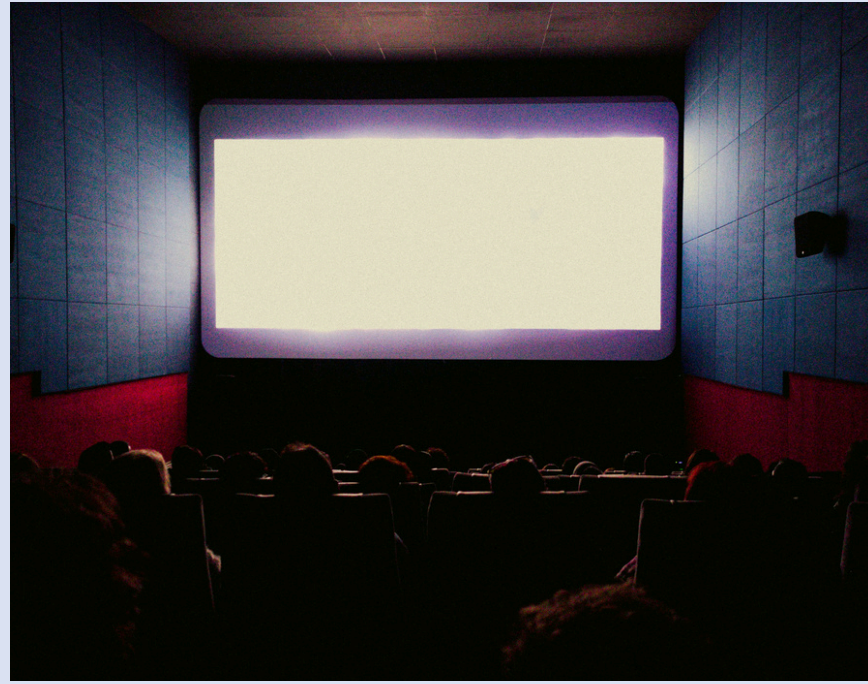
- 1 NABA - Università
- 2 IIS G. Giorgi
- 3 Scuola dell'infanzia comunale
- 4 IULM - Università
- 5 Kindergarten S. Maria al Naviglio
- 6 POLIMI Graduate School of Management
- 7 EMIT Feltrinelli

L'area concentra scuole di ogni ordine e grado, dalla prima infanzia fino all'università. La Piscina Argelati può diventare risorsa educativa condivisa per attività curricolari (nuoto scolastico, educazione motoria, etc.) ed extra-curricolari.



TIPOLOGIE DI FUNZIONI CULTURALI E SOCIALI

– 1 – Attività culturali



– 2 – Educazione e formazione



– 3 – Economia circolare



– 4 – Inclusione e welfare



Queste tipologie servono ad orientarci. Non sono un menù.

TIPOLOGIE DI FUNZIONI CULTURALI E SOCIALI

– 5 – Attività commerciali



– 6 – Attività aggregative e ludiche



– 7 – Sport e benessere



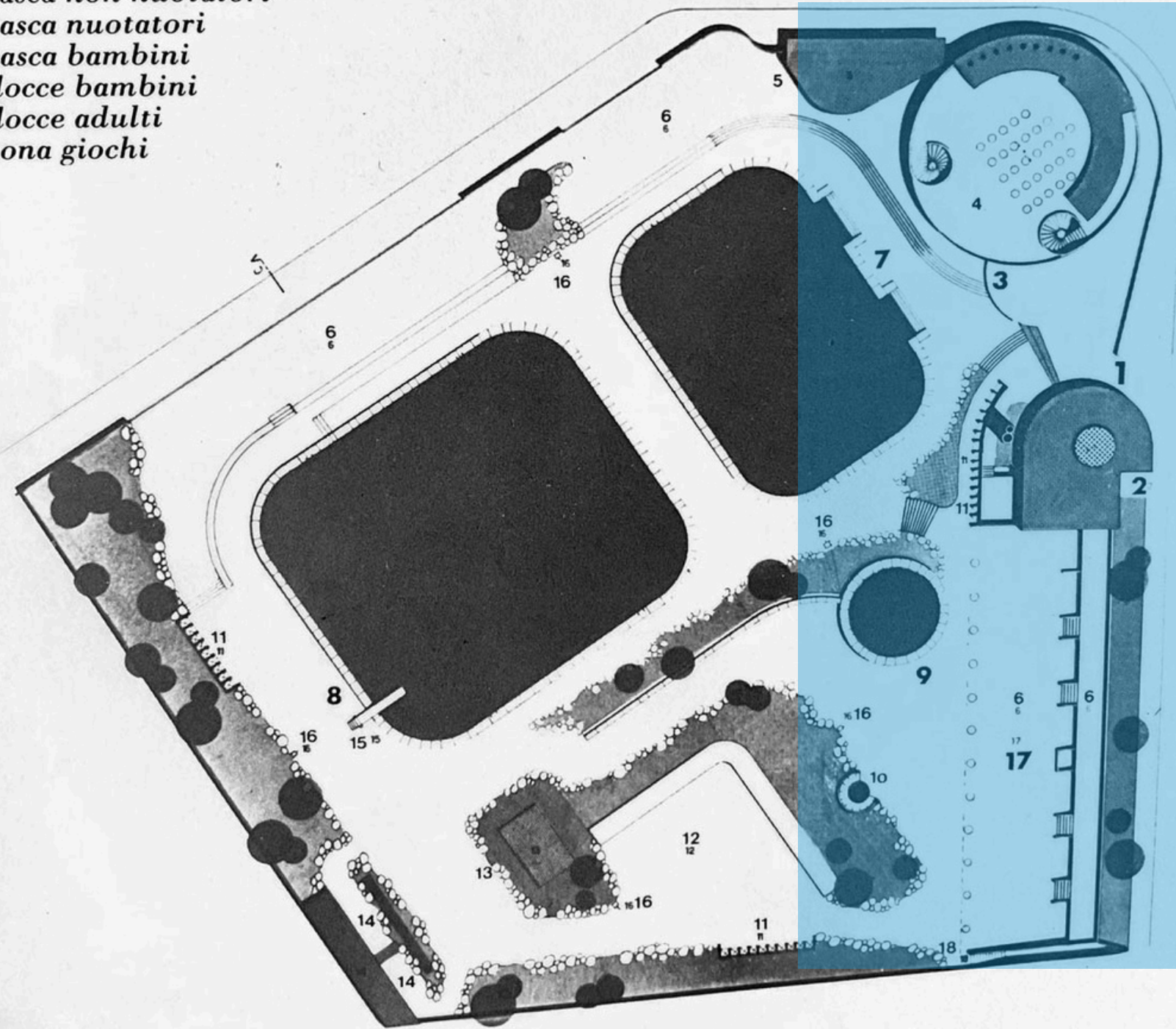
– 8 – Spazi ad uso libero



Queste tipologie servono ad orientarci. Non sono un menù.

GLI SPAZI SU CUI POSSIAMO RAGIONARE

- | | |
|-----------------------|---------------------------------------|
| 1 ingresso piscina | 13 centrale di depurazione |
| 2 ingresso docce | 14 servizi donne e uomini |
| 3 bar | 15 trampolino |
| 4 solarium donne | 16 fontanelle acqua potabile |
| 5 servizi e docce | 17 stabilimento docce nel sotterraneo |
| 6 solarium | 18 uscita di sicurezza docce |
| 7 vasca non nuotatori | |
| 8 vasca nuotatori | |
| 9 vasca bambini | |
| 10 docce bambini | |
| 11 docce adulti | |
| 12 zona giochi | |



Parliamo degli spazi complementari, senza togliere funzioni necessarie al nuoto e al funzionamento dell'impianto.

Gli spazi in cui possiamo pensare di inserire attività sociali e culturali sono quelli che precedentemente alla chiusura dell'impianto erano destinati a:

- Bar / Punto di ristoro
- Solarium
- Servizi e docce
- Stabilimento docce nel sotterraneo

QUALCHE SPUNTO

Intervengono:

- **DAVIDE BAZZINI** - Comune di Milano
- **ROSSELLA SACCO** - Forum Terzo Settore
- **FRANCESCO LONGO** - Cergas Bocconi



NON SONO (SOLO) UNA PISCINA
Farsi spazio per costruire luoghi

Davide Bazzini

DP Promozione Giovanile e Transizione Scuola-Lavoro

Comune di Milano

EMIT Feltrinelli – 03/03/2026

Uno sguardo diverso sugli spazi urbani

- Abbiamo imparato che le nuove generazioni non cercano solo *spazi*, ma *luoghi* dove sperimentare (attività, linguaggi, progetti) per costruire comunità
- Nel nostro approccio, gli spazi assumono un duplice significato:
 - luoghi fisici da abitare, sperimentare e talvolta co-gestire;
 - occasioni per dare spazio ai linguaggi, ai desideri e alle progettualità di ragazze e ragazzi che vogliono lasciare un segno nella città.
- Gli spazi non sono semplici contenitori logistici, ma veri e propri ambienti di apprendimento, elementi strutturale del percorso educativo e progettuale, capace di generare apprendimento, responsabilità e relazione con il territorio.
- Per fare spazio ai giovani e alle giovani serve uno sguardo diverso e servono nuove alleanze e ibridazioni; serve immaginare nella città, nelle sue forme attuali, nelle sue reti di relazioni, nella sua offerta di servizi, una nuova «infrastrutturazione sociale» basata sulla prossimità, sulla permeabilità, sulla generatività, sulla offerta di opportunità.

Primo esempio: Piscina del Cardellino

- Conflitti tra diverse categorie di utilizzatori.
- Attivazione di un presidio di educativa di prossimità.
- La piscina diventa:
 - Luogo di apprendimento
 - Spazio di sperimentazione di nuovi legami
 - Contesto di mixité e gestione dei conflitti
- Risultati:
 - Riduzione degli atti di vandalismo
 - Diminuzione della conflittualità
 - Maggiore affezione e cura del luogo

Secondo esempio: Spazi 100 IDEE

- Costruzione della Mappa Spazi: circa 90 luoghi diffusi in città.
- Sperimentazione di co-gestione con 3 Hub 100 IDEE:
 - Barona
 - Naviglio Martesana
 - Bignami
- Esperienza formativa concreta:
 - Gestione di responsabilità reali
 - Organizzazione e apertura al pubblico
 - Relazione con il territorio

Alcune suggestioni/Possibilità/Piste di lavoro

- Attivare un presidio educativo stabile.
- Coinvolgere nuove figure come i mentor 100 IDEE.
- Utilizzare la piscina come 'palestra sociale' per gruppi giovanili attivi.
- Coinvolgere giovani già attivi in sport di strada, attività culturali e aggregative e nella co-gestione dello spazio.
- Non solo una piscina, ma uno spazio generativo per la città.

Davide Bazzini

DP Promozione Giovanile e Transizione Scuola-Lavoro

Comune di Milano

davide.bazzini@comune.milano.it



Comune di
Milano

Grazie !

QUALCHE SPUNTO

Intervengono:

- **DAVIDE BAZZINI** - Comune di Milano
- **ROSSELLA SACCO** - Forum Terzo Settore
- **FRANCESCO LONGO** - Cergas Bocconi

ORA TOCCA A VOI: LE VOSTRE VISIONI PER L'ARGELATI

Ad ognuno è stato dato un foglio con tre domande aperte.

Lo scopo di queste domande è attivare l'immaginazione e ragionare insieme sulla Piscina Argelati del futuro, in particolare rispetto a: bisogni del quartiere, funzioni sociali e culturali, usi e differenziazioni orarie.

1.

**A QUALI BISOGNI DEL QUARTIERE
POTREBBERO RISPONDERE I NUOVI SPAZI
SOCIALI E CULTURALI DELLA FUTURA
PISCINA ARGELATI?**

Prenditi un momento per scrivere sul foglio, poi condividilo con chi hai vicino.

2.

**SE LA PISCINA ARGELATI FOSSE PIÙ DI UNA
PISCINA, QUALI FUNZIONI SOCIALI E
CULTURALI VORRESTI TROVARE
NEI SUOI SPAZI?**

Prenditi un momento per scrivere sul foglio, poi condividi con chi hai vicino.

3.

COME DIFFERENZIERESTI L'USO DEGLI SPAZI E QUINDI DELLE ATTIVITÀ DURANTE LA MATTINA, IL POMERIGGIO E LA SERA?

Prenditi un momento per scrivere sul foglio, poi condividi con chi hai vicino.

MENTIMETER

Scansiona il QR code e inserisci la tua risposta su Mentimeter:

Scannerizza il QR code:



Oppure vai su:

www.menti.com

Inserisci il codice

4732 4329

SPAZIO APERTO PER DOMANDE,
OSSERVAZIONI E CONTRIBUTI

PRENOTATI ALZANDO LA MANO!

PROSSIMI APPUNTAMENTI

3° INCONTRO PUBBLICO E OPEN DAY

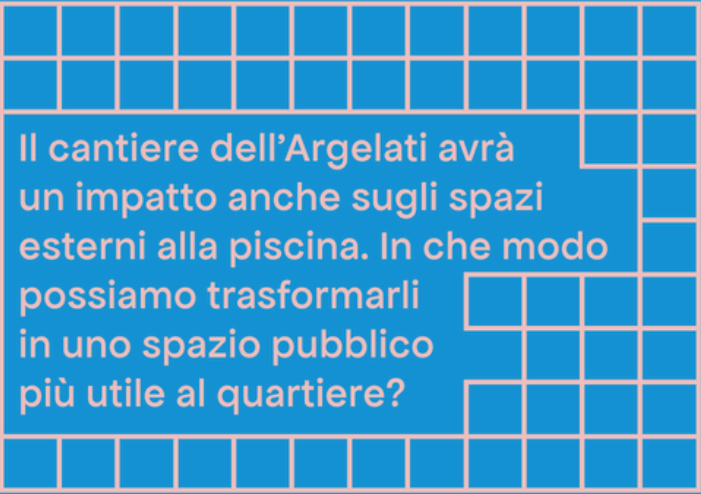
I prossimi appuntamenti

3° incontro

10 Marzo 2026
Ore 18:30-20:00

BASE Milano

UNA PISCINA AL CENTRO DEL QUARTIERE



Il cantiere dell'Argelati avrà un impatto anche sugli spazi esterni alla piscina. In che modo possiamo trasformarli in uno spazio pubblico più utile al quartiere?

Comune di Milano

NUOVA ARGELATI

Open day

14 Marzo 2026
Ore 10:00-13:00

Piscina Argelati
Via Giovanni Segantini 6

OPEN DAY

Una mattinata di apertura della Piscina Argelati per scoprire dal vivo la struttura.

IN ARGELATI

Comune di Milano

NUOVA ARGELATI

Se vuoi hai ancora tempo per iscriverti all'ultimo incontro e/o al sopralluogo:

Una piscina al centro del quartiere

10 marzo, 18:30 - 20:00, BASE Milano

Open Day in Argelati

14 marzo, 10:00 - 13:00, Piscina Argelati

ALTRE MODALITÀ DI COINVOLGIMENTO APERTE

- Abbiamo aperto un **questionario a tutta la cittadinanza** per raccogliere indicazioni su bisogni, priorità e usi desiderati. Scannerizza il QR code per compilarlo!
- Sei ancora in tempo per inviare i tuoi contributi scritti a : **nuova.Argelati@comune.milano.it**
- Per rimanere aggiornato sul percorso, visita la pagina dedicata nella sezione **Iniziative e Incontri** del sito del Comune di Milano.

